



**MEMÒRIA DE LA INTERVENCIÓ ARQUEOLÒGICA A  
L'EDIFICI 4 DEL CARRER DE SIDÉ.**

**CIUTAT VELLA, BARCELONA**

**(Codi Servei d'Arqueologia de Barcelona: 082/18)**

**Núm. Exp. DGPC / Data de la intervenció:**

**1-23.071 / Del 17 al 31 de desembre de 2018**

**1-23.331; 3-23.425/ De l'11 al 28 de febrer del 2019**

Direcció de la intervenció:

**ANNA BORDAS TISSIER**

## **INDEX**

### **1. FITXA TÈCNICA**

### **2. INTRODUCCIÓ**

### **3. ENTORN GEOLÒGIC I GEOGRÀFIC.**

#### **3.1. Entorn geogràfic.**

#### **3.2. Característiques geològiques**

### **4. MARC HISTÒRIC I ARQUEOLÒGIC**

#### **4.1 El barri de la Ribera i de Sant Pere**

#### **4.2. Intervencions Arqueològiques**

### **5. MOTIVACIONS I METODOLOGIA DE LA INTERVENCIÓ**

### **6. DESENVOLUPAMENT I RESULTATS DE LA INTERVENCIÓ**

### **7. CONCLUSIONS**

### **8. BIBLIOGRAFIA**

## **ANNEXES**

### **REPERTORI ESTRATIGRÀFIC**

### **INVENTARI DELS MATERIALS**

### **DOCUMENTACIÓ PLANIMÈTRICA**

## 1. FITXA TÈCNICA

<b>NOM DE LA INTERVENCIÓ</b>	Carrer de Sidé 4, Barcelona CODI: 082/18
<b>UBICACIÓ</b>	Districte Ciutat Vella Barcelona
<b>COORDENADES UTM Fus31N amb Datum ETRS89</b>	X: 431353,8 Y 4581831,8 Z. 5 m snm
<b>REF.CADASTRAL CODI PARCEL·LA</b>	01416031
<b>CONTEXT</b>	Zona urbana
<b>TIPUS D'INTERVENCIÓ</b>	Preventiva terrestre
<b>CLASSE D'ACTIVITAT</b>	Control i/o excavació
<b>DATES D'INTERVENCIÓ</b>	17 de desembre de 2018 i 28 de febrer de 2019
<b>PROMOTOR</b>	Metros Construidos SL
<b>EQUIP TÈCNIC</b>	<b>Direcció:</b> Anna Bordas (ATICS, SL) <b>Digitalització dibuix Autocad:</b> Àlex Moreno

## 1.1. INTRODUCCIÓ

El dia 11 de febrer del 2019 es va iniciar la intervenció arqueològica a l'edifici núm 4 del carrer Sidé de Ciutat Vella, Barcelona. Aquesta venia motivada per les reformes previstes a l'edifici de restauració de façana principal i instal·lació d'ascensor a edifici d'habitatges plurifamiliar a la finca número 4 del carrer de Sidé, districte de Ciutat Vella.

Aquest solar es situa en una de les zones urbanes de gran interès històric per varis motius. Es troba dins del *suburbium* de la ciutat romana, i s'ha documentat la presència d'una necròpolis tardo romana a l'entorn. A més a més, la intervenció és a l'interior de la muralla medieval de Barcelona, a escassos metres del carrer dels Corders, una de les vies de comunicació de la ciutat, coneguda ja des d'època romana. El carrer Sidé i els habitatges configuren un dels primers urbanismes d'època medieval fora de les muralles romanes, i que propiciaran la construcció posterior del recinte murallat medieval.

I no es pot deixar de mencionar la seva proximitat amb l'entorn de l'antic convent de Santa Caterina, que es defineix com un element vertebrador d'aquesta zona.

Per totes aquestes raons, el Servei d'Arqueologia de Barcelona va considerar oportú supeditar les tasques que afectessin al subsòl, dins del projecte de rehabilitació dels edificis, a un control i seguiment arqueològic. Aquesta va estar encarregat a l'empresa ATICS, SL, i sota la direcció de l'arqueòloga Anna Bordas. i els treballs s'han dut a terme del 11 al 28 de febrer del 2019.

### **3. ENTORN GEOLÒGIC I GEOGRÀFIC.**

Geogràficament i geològicament la zona a intervenir s'emmarca dins del que s'ha anomenat el Pla de Barcelona el qual presenta unes característiques geomorfològiques molt concretes i que venen definides per dos elements:

- 1.- la pròpia gènesis de la unitat morfològica: dipòsits d'origen quaternari sotmesos a l'acció de diversos agents erosius
- 2.- les característiques climàtiques de la zona que condicionen en gran mesura la xarxa hidrogràfica que afecta a aquesta unitat morfològica.

La interacció d'aquests dos elements donarà com a resultat que durant el quaternari i més concretament durant l'holocè, aquesta zona estigués definida per un conjunt de petits estanys, aiguamolls i torrents els quals aniran alterant el relleu en funció de la seva capacitat erosiva. Aquests últims veurien afectada la seva acció erosiva segons les oscil·lacions climàtiques (fortes pluges, sequeres...) o per la diferent altura assolida pel nivell de base oceànic, aspectes que tindria un clar reflex amb l'alternança d'èpoques on predominés la denudació i d'altres la deposició de sediments, nòduls etc<sup>1</sup>. Tot aquest paisatge es veurà afectat a partir de l'acció antròpica que buscarà nous espais i solucions davant de la pressió poblacional i econòmica: ampliació de les muralles, canalització de rieres, dessecaments, etc.

#### **3.1. Entorn geogràfic.**

La intervenció arqueològica s'ubica dins del Pla de Barcelona, una de les unitats morfològiques que configuren el territori, anomenat Barcelonès, que s'estén des de la costa mediterrània a la Serralada Litoral, concretament entre el tram de la serra de Collserola i els estrets de Martorell i de Montcada, per on els rius Llobregat i Besòs respectivament van a desembocar a la mar amb la formació des seus deltes. D'aquesta manera el territori presenta dos elements morfològics clars: la serra de Collserola i la plana.

---

<sup>1</sup> SOLÉ, 1963.

La **Serra de Collserola**, *horst* compost per materials granítics i esquistosos, està limitat al nord pel Vallès (sector central de la Depressió Prelitoral), a llevant pel Turó de Roquetes (Besòs), al sud pel Turó de Valldaura i a l'oest pel Llobregat. Presenta unes altituds molt moderades, entre els 300 i 500 metres, destacant el Tibidabo que arriba als 512 m. Al nord, aquesta carena comença sobre el riu Besòs amb el turó d'en Manyoses (210 m) i al sud-oest destaca el puig de Sant Pere Màrtir com a darrera elevació (399 m). La carena presenta diversos passos de muntanya que possiblement han servit de vies de comunicació al llarg de la història. És el cas de Collserola, entre el Tibidabo i el turó de Santa Maria; el Portell de Valldaura a la capçalera d'aquesta vall; el Forat del Vent i el coll de la Ventosa prop del turó Blau; i el coll de Vallvidrera a la capçalera de la riera Blanca<sup>2</sup>

**El Pla de Barcelona** es troba obert al mar i limitat per la Serralada Litoral i al sud per la falla que segueix arran de mar des del Garraf i el turó de Montjuïc (que és el punt més elevat, 173 m) fins al Turó de Montgat, més enllà del Besòs. Aquesta falla és visible a través de l'esglaó d'uns vint metres, que sembla separar l'eixample de la ciutat vella, i que es documenta en la morfologia urbana: baixada de Jonqueres, Via Laietana, carrers de les Moles, d'Astruc, de Jovellanos. A partir d'aquest esglaó s'ha dividit la plana en dos sectors:

.- Plana alta: que va des de la serralada fins aquest esglaó, la qual es caracteritza per una cota de 20 m snm i amb un pendent del 4% i que està format pel sòcol paleozoic damunt del qual l'acció de les distintes rieres ha aportat materials detrítics diversos

.- Plana baixa: aquesta s'estén des de l'esglaó fins a la costa i presenta un escassíssim pendent (0,35%). La seva formació és de caràcter al·luvial, materials aportats per les rieres, les corrents marines i, sobre tot, l'acció dels rius Besòs i Llobregat, amb la formació de les seves planes deltaïques. En aquesta zona es formarien els estanys i aiguamolls tan típics de la costa mediterrània,

---

<sup>2</sup> PALET, J.M. 1994

que a mida que la línia de costa avancés, anirien desapareixent. L'acció antròpica també hauria contribuït amb la dessecació d'aquests elements. Alguns d'aquests estanys han estat documentats en èpoques més recents dins de la història, com són els casos de la Llavineria a la zona de Sant Martí, el de Banyols pel passeig de Sant Joan-Lluís Companys, l'estany del Port, o el del Cagalell que es situa per la zona de Sant Pau del Camp.

Dins d'aquesta plana es distingeixen petits turons arran de mar<sup>3</sup> que tenen el seu origen en els plegaments de dipòsits marins del Miocè i el Pliocè. És el cas de la muntanya de Montjuïc, del turó dels Ollers, pel sector dels carrers d'Escudellers i Nou de Sant Francesc, de les Falzies on es localitza l'antiga Llotja, i com no el Tàber on s'assentava la ciutat romana. El constant avanç de la línia de costa, degut a l'aportació dels arrossegaments del Besòs i al corrent marí tangencial a la costa que aporta terres del Maresme, ha contribuït al rebliment d'estanys i aiguamolls i va anar encerclant aquests turons, que van passar a formar part de terra ferma.

Pel que fa a la xarxa hidrogràfica d'aquesta zona, podem assenyalar que respon a les típiques característiques d'una xarxa mediterrània. Per un costat tenim els dos rius que delimiten el Pla: el Besòs i el Llobregat. Aquests són rius de caràcter extralocal, ja que un neix a la zona del pre-Pirineu (el Llobregat) i l'altre a la serralada Prelitoral, però tots dos desemboquen a la costa barcelonina després de travessar les Serralades Litorals. La seva principal característica és que el seu règim fluvial és irregular amb fortes avingudes, depenent en gran mesura de les condicions climàtiques<sup>4</sup>. Aquest tret és també el que defineix l'altre element de la xarxa hidrogràfica: les rieres. Aquestes són de caràcter torrencial i neixen al costat marítim de la Serralada Litoral i davallen pel pla lleugerament inclinat. Els seus cursos erosionen el substrat geològic del pla formant torrenteres i contribuint a la creació d'un paisatge ple d'ondulacions i valls. Amb les seves crescudes aquests torrents arrossegueu tot tipus de materials detrítics. En funció de la seva orientació s'han dividit en tres sectors:

---

<sup>3</sup> PALET, J.M.1994, CARRERAS, J. (1984) (dir). 1984

<sup>4</sup> PALET, J.M. 1994

sector central: el qual recollia les aigües del vessant del Tibidabo i conformaven la riera de Vallcarca i la riera de Sant Joan que baixaven per la zona de Gràcia i per l'actual passeig de Sant Joan; la riera de Sant Gervasi i Sant Miquel que baixava per l'actual Passeig de Gràcia entrava a ciutat pel Portal de l'Àngel, plaça del Pi i desembocava al mar pel carrer dels Còdols i posteriorment sembla ser que es va desviar per fora de la tercera muralla i aniria a desembocar al Cagalell per evitar les riuades; per Vallvidrera baixarien els torrents que més endavant configurarien la riera de Magòria o de Mogoria, que desembocava al Cagalell i que sembla que el seu curs coincidiria amb l'actual traçat que dibuixa el Paral·lel; en aquesta zona també hi trobem la riera de Valldonzella que neix a la zona de Sarrià; cap a l'est trobem els torrents de la Guineu, el del Pecat, el d'en Mariner i el Bogatell que desembocarien directament a la mar.

sector sud-oest: són els torrents que porten les aigües cap la zona sud-oest de Montjuïc del qual destaquen dos torrents: Torrent Gornal, que neix a la zona de Sant Pere Màrtir i desemboca a la mar ja dins de l'Hospitalet de Llobregat; i la riera Blanca que neix de la unió de diversos torrents i rieres procedents del Mont d'Òssa, fa de límit entre aquest municipi i Barcelona.

sector nord: la componen els torrents que desemboquen al Besòs i que han contribuït en la creació del delta d'aquests riu; i la riera d'Horta que comparteix desembocadura amb el Besòs.

Totes aquestes rieres han estat durant la història del poblament de Barcelona objecte d'adequacions, desviaments, canalitzacions, etc. per tal de fer viable l'espai urbà, com és el cas de l'àrea d'intervenció del projecte que ens ocupa. Situada al districte de Ciutat Vella de la ciutat de Barcelona (Barcelonès), concretament al barri de La Ribera. S'ha caracteritzat, des de l'antiguitat, per ser un espai creuat per diverses rieres, com la de Merdança o de Sant Joan. Així doncs, juntament amb la poca altitud, es tractava bàsicament d'una zona d'aiguamolls, poc apta per l'hàbitat o l'activitat agrícola



Pel que fa al terme municipal de Barcelona, aquest arriba a una extensió de 1.754.900 ha i s'estén a la costa mediterrània en una plana de 5 km d'amplada limitada al nord-oest per la Serra de Collserola, entre els sectors deltaics del Llobregat i el Besòs. La seva funció de capital sempre ha estat afavorida per la situació geogràfica d'aquesta plana, on conflueixen els dos grans eixos de comunicació que travessen en direcció nord-sud la Catalunya Central (el Llobregat i l'eix Besòs – Congost – Ter).

En aquesta plana completament urbanitzada destaquen varies zones clarament diferenciades. El nucli antic que correspon a la primitiva ciutat romana damunt del Mont Tàber (15 m) proper al mar. Després, el nucli de Montjuïc al sud, que s'aixeca suaument al pla i que cau bruscamment sobre el mar fent-se inexpugnable el seu accés des de aquesta posició. A la vegada, tenim els ravals més pròxims que s'originaren entorn aquests nuclis. Per últim, hi ha tota una sèrie de nuclis poblacionals que emergits fora muralles acabaran essent absorbits per la ciutat en una de les seves dues importants crescudes (les muralles del s. XIII o l'expansió del s. XIX amb la creació de l'Eixample).

### **3.2. Característiques geològiques**

L'estructura geològica del Pla de Barcelona presenta per un costat els materials paleozoics que defineixen la serra de Collserola. Aquesta està formada per pissarres que s'assenten damunt d'un basament granític que aflora en algunes zones d'Horta i del Guinardó i que domina a la serra de Marina, on el trobem alterat pel clima mediterrani i se'l coneix com a *sauló*<sup>5</sup>. Al costat del Vallès, cap a Montcada i Olorda, la serralada presenta formacions de calcàries devòniques que són objecte d'explotació per empreses cimiteres.

Per altre, els materials del Secundari venen definits per les calisses dolmòtiques, gresos i argiles vermelles que trobem als turons de la zona nord-est del Pla. En el Terciari, predominen les formacions miocèniques i pliocèniques que es van sedimentar amb la transgressió marina del terciari superior, es tracta

---

<sup>5</sup> PALET, J.M.1994

de la intercalació de margues blaves i gresos vermell-gris<sup>6</sup>. Un clar exemple d'aquests és el Montjuic i el turó de Montgat. A la part baixa del Pla trobem una sèrie d'elevacions orientades NE-SO produïdes a partir del plegament de les formacions pliomicocèniques a conseqüència de la falla que va afectar a la costa (*Mons Taber*, Puig de les Fàlzies...). Damunt d'aquest substrat s'assenta el material quaternari i del que l'autor Solé<sup>7</sup> va diferenciar-ne dues unitats :

la plataforma superior que s'inicia des del peu de la Serralada del Tibidabo i que baixa poc a poc fins a la mar. Considera que aquesta plataforma, molt afectada per l'acció dels torrents que han excavat incisions moltes vegades de més de desenes de metres, és on s'assenta pròpiament la ciutat, sobre tot el sector antic. El substrat està constituït per les argiles i sorres grogues pliocèniques, damunt de les quals trobem els esbaldregalls quaternaris, molt potents i de naturalesa variada, però que la major part responen a aportacions torrencials i formades per graves anguloses dins d'una matriu d'argiles vermelles que provenen de la zona del Tibidabo. Es tracta de còdols de quars, quarsita i pissarra procedents del Paleozoic del Tibidabo, barrejats amb argiles vermelles, conegudes popularment amb el nom de "fetge de vaca".

la plataforma baixa que va del graó o talús erosiu de 20/30 m de desnivell fins a la línia de costa. Està composta per la formació de les terrasses i deltes dels rius Llobregat i Besòs.

L'acció sedimentària de la plataforma presenta una sèrie de característiques que ha permès definir-la com un procés cíclic. Sembla que allà on l'efecte dels torrents no ha estat tan violent, es poden diferenciar tres nivells que es superposen quasi sempre en el mateix ordre i que és repeteixen cíclicament unes tres vegades. Per aquest motiu a aquesta superposició se la coneix com a "tricycle". Aquests nivells són de baix a dalt<sup>8</sup>:

---

<sup>6</sup> PALET, J.M. 1994, p. 46-47

<sup>7</sup> SOLÉ, L. 1963, p.23

<sup>8</sup> SOLÉ, L. (1963) p.29-31

.- Argiles vermelles de procedència col·luvial i que serien la conseqüència d'un sòl format en condicions de clima semblant al de les regions tropicals humides, és a dir, una fase humida i una altra de seca.

.- Llims groguencs d'origen eòlic, *loess*, i que sembla que es formarien amb un clima sec i fred.

.- Per últim, trobem el que s'anomena torturà, que és la formació de crostes calcàries, les quals s'haurien format en períodes de transició entre els dos climes anteriors, és a dir, més humit que durant el *loess* perquè hi hagués circulació de carbonat càlcic, però més càlid que el primer nivell, per tal de que s'evaporés l'aigua.

En aquest nivells anirien incidint els diferents torrents i rieres, encaixant-se i produint formacions al·luvials i col·luvials de llims i argiles poc consolidades, la qual cosa explicaria l'aparició esporàdica de llengües de còdols i graves que trenca aquest cicle.

## **4. MARC HISTÒRIC I ARQUEOLÒGIC**

### **4.1 El barri de la Ribera i de Sant Pere**

L'àrea d'intervenció del projecte que ens ocupa es troba situada al districte de Ciutat Vella, concretament al barri de La Ribera. Aquest espai es trobava en època romana fora de la muralla de la *Colònia Iulia Augusta Faventia Paterna Barcino*, que és a la zona del *Mons Taber*, situada a la zona pròxima a l'actual plaça de Sant Jaume, la fundació de la qual es data entre els anys 15 i 13 aC.

Mentre a l'interior del recinte emmurallat es distribuïen els edificis públics o de govern i les grans *domus* senyoriales, a la zona exterior de la muralla o zona suburbana s'ubicaven les *villae* rústiques de producció agrícola, o petits nuclis rurals que es dedicaven a l'explotació de les terres i a la comercialització de productes agrícoles, ja que aquestes activitats no estaven permeses a l'interior. També es localitzaven les zones de necròpolis que, situades a banda i banda de la Via Augusta, ocupaven la zona des de la Plaça de l'Àngel a Santa Maria del Mar. Tot aquest espai que es trobava extramurs formava part de l'*ager* de la colònia. Si bé en **època altimperial** l'activitat predominant fou la de lloc d'abocaments, eliminació de residus possiblement de forns d'àmfores, enterraments i hàbitat dispers, en l'**antiguitat tardana** (segles IV-V dC) aquesta funció canvia i el lloc es converteix en una gran àrea d'enterraments. Aquests es situaven a banda i banda de les vies d'accés a la ciutat, com posa de manifest la necròpolis de l'Avinguda Francesc Cambó i el conjunt funerari documentat dins del mercat de Santa Caterina. L'ús com a lloc d'enterrament continuarà durant **època paleocristiana**, amb l'aparició de petits recintes de culte<sup>9</sup>.

La dinàmica d'ocupació d'aquest territori continuarà sent minsa i dispersa fins a època **alt-medieval**. No obstant, des del segle X comença a ocupar-se la zona suburbana de manera sistemàtica, sobretot l'espai situat a ambdues bandes del camí que comunicava la porta de la muralla, situada a l'actual plaça de l'Àngel, i Santa Maria del Mar. Per altra banda, un altre focus important estava situat als voltants del monestir de Sant Pere de les Puelles. A partir del segle XI comença una etapa de creació de petits *burgs* o *vilanoves* que es van distribuint per tota la zona al voltant de la muralla romana. Aquests nous centres de població es relacionen amb centres econòmics i culturals que amb el temps van conformar àrees plenament urbanitzades.<sup>10</sup>

En època **baix medieval**, a finals del segle XIII, tota aquesta zona està urbanitzada i comença una època important amb l'edificació, a la part del carrer Montcada, de grans palaus i l'assentament dels diversos ordes eclesiàstics establerts a la zona, entre ells cal destacar els dominics que fundaren el Convent

---

<sup>9</sup> AA.VV. Vol.1 (1991)

<sup>10</sup> AA.VV. Vol.2 (1992)

de Santa Caterina, el més gran de la ciutat de Barcelona, que es va començar a construir a la primera meitat del segle XIII. Al 1223 la ciutat concedeix als dominics unes cases al barri de Sant Pere per tal de construir un nou convent. Algunes fonts indiquen que també se'ls cedí una antiga capella dedicada a Sta. Caterina. A més a més Jaume I (1208-1276) concedí el privilegi de portar aigua del Rec Comtal a l'hort del convent. L'any 1243 s'iniciaren les obres de l'església en uns solars donats pel bisbe de Girona, fra Berenguer de Castellbisbal<sup>11</sup>.

La construcció d'aquest convent va motivar una divisió molt clara de la ciutat, així com el canvi del traçat de diversos carrers, creant una illa dins la xarxa urbana. Així, durant el segle XIV neix la necessitat de construir la nova muralla a fi de protegir aquesta nova urbanització. En aquest mateix segle, l'expansió marítima i el comerç al Mediterrani de la Corona d'Aragó, fa que Barcelona adquireixi un paper cabdal amb el seu port. El barri de la Ribera veurà créixer la seva població amb la instal·lació de tots els agents econòmics relacionats amb aquestes activitats, juntament amb els oficis annexes al port. A mitjans del S.XV la ciutat esdevindrà també un gran centre industrial tèxtil i que trobarà al raval nord-est, prop del rec Comtal un lloc favorable per establir-se les noves activitats relacionades amb la draperia.<sup>12</sup>

A l'època moderna, durant els segles XVI-XVII no es produeixen canvis substancials en l'estructura urbana barcelonina. No hi ha modificació del perímetre, ni en el volum d'ocupació de l'espai disponible. En definitiva, aquests dos segles es caracteritzen per ser una època de forta crisi econòmica del comerç mediterrani i de la producció tèxtil. Això, juntament amb períodes de pesta (en total una desena durant aquest dos segles) i els diversos assetjaments que pateix la ciutat, frena l'expansió de la ciutat.<sup>13</sup>

Serà durant el segle XVIII que es produirà la gran modificació de la fesomia de la ciutat i del Barri de La Ribera en particular, sobre tot, un cop acabada la Guerra de Successió, al 1714, amb la victòria de Felip V. És llavors quan es construeix la Ciutadella militar, ubicada on actualment es troba el parc

---

<sup>11</sup> AA.VV. Vol.2 (1992)

<sup>12</sup> AA.VV. Vol.3 (1992)

<sup>13</sup> AA.VV. Vol.4 (1992):

del mateix nom, enderrocant una part important de la zona més pròxima a Santa Maria del Mar, concretament al voltant de l'actual Mercat del Born. L'enderroc es va dur a terme entre el 1715 i 1718 fet que va produir l'aglomeració de la població en la resta del barri. Es transforma la fesomia dels habitatges, que passen de cases d'una planta/botiga i un i dos pisos generalment, a tres i quatre pisos. El barri de Sant Pere serà un dels que creixerà més amb tot aquest procés de reconstrucció, a la vegada que, veurà com les noves manufactures cotoneres s'instal·len als terrenys destinats a l'horticultura.<sup>14</sup>

L'altra reforma important del teixit urbà del barri es produirà al segle XIX amb el procés de desamortització dels anys 1835 i 1843, quan els béns de molts ordes religiosos passen a ser de l'estat i es converteixen en espais d'ús públic o es venen a particulars. És un període d'un gran canvi per a la ciutat i sobre les runes d'alguns convents, o bé, aprofitant les seves estructures, es construeixen mercats com el de Santa Caterina i la Boqueria, places com la Plaça Reial, i teatres com el Liceu. Concretament el mercat de Santa Caterina es va construir a mitjans del segle XIX com element fonamental de la reforma urbanística del barri de Sant Pere i com a lloc de proveïment de mercaderies i aliments pels ciutadans d'aquest sector de la ciutat. Està delimitat pels carrers, Giralt el Pellisser a l'est, Freixures a l'oest i Cambó al nord. Al carrer Colomines el mercat no tenia façana ja que era ocupat aquest espai per unes construccions de funcionalitat diversa al llarg del temps. Aquest edifici se situa en una zona de transició entre la via Laietana i el barri pròpiament dit de Sant Pere<sup>15</sup>.

Tota aquesta urbanització ocasiona una nova política d'obertura de carrers que travessen el casc antic per tal de descongestionar la trama medieval i l'enderrocament de la Ciutadella. Així, destaca l'obertura del carrer Princesa, a l'any 1853.

Durant el segle XX, aquestes reformes continuaran i s'aniran conformant amb l'obertura de noves avingudes com la Via Laietana o l'Avinguda Francesc Cambó que han anat modificant el barri. Finalment, a les acaballes del segle XX va començar un important procés de renovació del barri, que encara no ha

---

<sup>14</sup> AA.VV. Vol.5 (1993):

<sup>15</sup> AA.VV. Vol.6 (1995)

finalitzat. Aquest ha significat l'enderrocament d'illes senceres d'edificis i la continuació de les avingudes ja traçades per tal d'alliberar espais, construir nous edificis i instal·lació de nous serveis.

## 4.2. Intervencions Arqueològiques

Durant l'excavació del solar del mercat de Santa Caterina en els darrers anys del segle XX i principis del segle XXI<sup>16</sup> es va poder documentar tota una seqüència històrica de la zona que arranca en el bronze Inicial, amb la presència d'estructures d'emmagatzematge, que continua en època romana amb la presència d'estructures relacionades amb terrisseria a finals del segle I d.C., i amb la necròpolis tardoantiga del segle IV-VI d.C, amb diverses tipologies d'enterrament (130 individus) ubicades en una superfície de 1350 m<sup>2</sup>. En època medieval es documenta el conjunt conventual integrat per una església i diferents espais que se li annexaven i es distribuïen en el costat septentrional. L'excavació arqueològica també va permetre constatar com entre els segles XII i principis XIII es basteixen un seguit d'edificacions de caire domèstic al voltant del conjunt conventual amb una orientació diferent. Serà en aquest moment, quan semblava alterar-se clarament, per primer cop, la parcel·lació fundacional de la colònia romana. La construcció de la nova església del convent dominic a mitjans segle XIII suposarà l'execució d'un gran projecte que inclourà la renovació global del convent, i en conseqüència la transformació de l'indret.

Per altra banda, intervencions efectuades al carrer de Sidé, han posat al descobert diverses estructures de diferents èpoques que confirmen la rellevància de la zona en el decurs de la història de la formació de la ciutat de Barcelona. La realitzada en el 2011 al número 1 del mateix carrer<sup>17</sup> va permetre documentar un pou d'aigua d'època baix imperial que posteriorment va ser utilitzat com abocador de deixalles. Malauradament durant el segle XIX es va construir l'actual edifici que disposava d'un soterrani la construcció del qual va fer desaparèixer la major part de l'estratigrafia prèvia. D'aquest moment es van documentar estructures relacionades amb el soterrani o l'accés al mateix, les quals funcionarien de manera sincrònica.

---

<sup>16</sup> Carta Arqueològica de Barcelona (<http://cartaarqueologica.bcn.cat/340>)

<sup>17</sup> Carta Arqueològica de Barcelona (<http://cartaarqueologica.bcn.cat/3475>)

Un altre intervenció al número 5 va permetre de documentar diverses restes arqueològiques de les quals destacava un sistema de diversos dipòsits relacionats amb l'activitat industrial desenvolupada a la planta baixa de l'edifici durant els segles XVIII-XX.<sup>18</sup>

Al voltant del carrer de Sidé, a part de la intervenció al mercat de Santa Caterina, caldria destacar les intervencions realitzades al carrer del Carders a la finca núm. 5<sup>19</sup>, on es va documentar un abocament d'àmfora tarraconense en el decurs de les obres d'un fossat d'ascensor. Es tractava d'una fossa d'època baix-imperial, que es va amortitzar mitjançant l'abocament de material ceràmic i constructiu amb una cronologia entre els segles IV i VI dC. També es documenta un important abocament d'àmfores tarraconenses, del tipus Pascual 1 i Dressel 2-4, que es va datar entre els anys 10 aC i 15 dC (cal destacar dos pivots amb segells epigràfics). Aquesta troballa s'enquadra dins de les abundants troballes relacionades amb les nombroses terrisseries que s'han localitzat al barri de la Ribera, un lloc estratègic per la proximitat d'un dels ports de la ciutat, que facilitaria el transvasament del producte dins els contenidors produïts a l'obrador i el seu transport immediat als vaixells.

## 5. MOTIVACIONS I METODOLOGIA DE LA INTERVENCIÓ

Aquesta intervenció arqueològica responia a varis motius. En primer lloc, l'actuació urbanística s'inclouïa en una Zona d'Interès Arqueològic i d'alt valor històric, per la qual cosa s'hauria de realitzar una intervenció arqueològica preventiva simultàniament a la realització de les obres, d'acord amb la normativa municipal i general en matèria patrimonial. Com ja hem assenyalat anteriorment el barri de Sant Pere i de la Ribera es situen a l'extrem nord-est de l'antic recinte emmurallat construït al segle XIII donada la inutilitat defensiva de les muralles del Baix Imperi romà, ja que la població anava creixent fora de muralles i calia protegir-los. Són nombrosos els edificis conservats que ens parlen del desenvolupament urbanístic i històric que ha sofert la zona. Així, a mode d'exemple, la capella d'en Marcús i l'Hostal de la Bona Sort, al carrer Carders, restes del Rec Comtal i algunes cases del segle XIII i d'època barroca al carrer

---

<sup>18</sup> Carta Arqueològica de Barcelona (<http://cartaarqueologica.bcn.cat/445>)

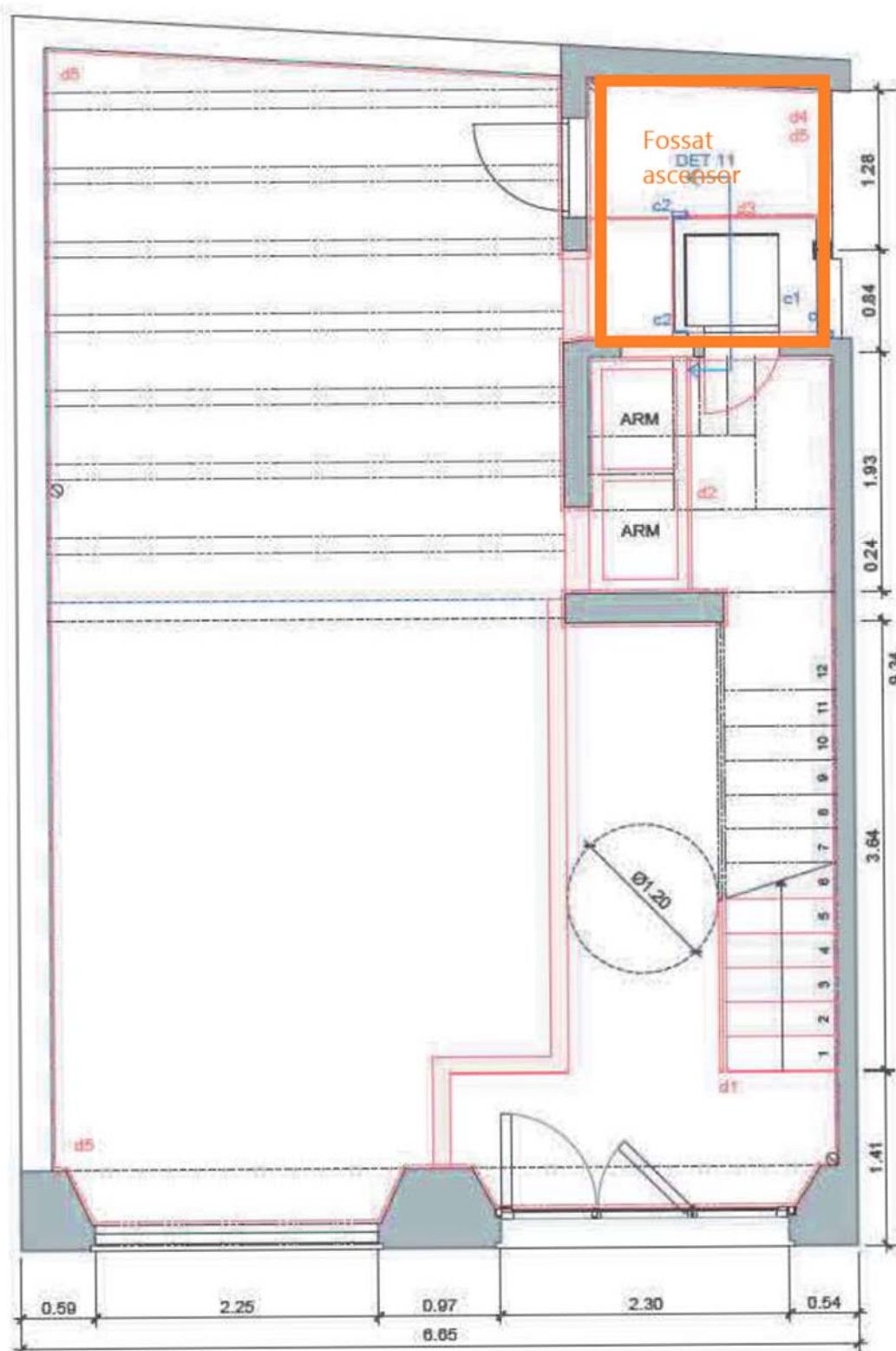
<sup>19</sup> Carta Arqueològica de Barcelona (<http://cartaarqueologica.bcn.cat/3047>)



Sant Pere més Baix, que delimita a costat muntanya la zona de la intervenció. També es troba molt a prop del carrer Mercaders, que des del segle XV va ser ocupat per grans casals del rics mercaders de la Barcelona medieval. Però, el més destacable de la zona és la proximitat d'aquesta amb l'antic convent dominicà de Santa Caterina.

Per aquestes raons es va considerar oportú per part del Servei d'Arqueologia de Barcelona engegar una intervenció arqueològica davant del projecte de restauració de façana principal i instal·lació d'ascensor a edifici d'habitatges plurifamiliar a la finca número 4 del carrer de Sidé. Les tasques arqueològiques han consistit en el seguiment arqueològic dels treballs que comportaran el rebaix del subsòl a la finca, concretament l'excavació del fossat nou de l'ascensor, ubicat a la planta baixa de l'edifici, a la part posterior, darrera de les escales actuals.

El rebaix del fossat es va fer manualment amb operaris de la constructora sota la supervisió de la direcció arqueològica. Les dimensions del fossat eren de 1,60x1,20m de costat i 1,65 m de profunditat.



La principal raó de ser de l'arqueologia urbana és l'estudi de l'evolució històrica de la ciutat on es realitzi, allò que ha impulsat i ha provocat canvis en el territori, tant en l'àmbit geomorfològic com urbanístic, històric, organitzatiu i

social, fins a esdevenir el fet concret del moment actual. Per tal d'aconseguir aquests objectiu marcats, cal seguir una metodologia sistemàtica i adequada. La que s'ha realitzat en aquesta intervenció s'inspira en el mètode de registre utilitzat per E.C.Harris i per A.Carandini & R.X. Dupré<sup>20</sup>. Es tracta de registrar objectivament els elements construïts i estrats que s'identifiquen (tant els que es conserven en alçat com els que es descobreixen en el subsòl), realitzant una numeració correlativa d'aquests, sota el nom d'"Unitat Estratigràfica" (UE) que individualitza els uns dels altres. Cada UE es registra en una fitxa on s'indica: la ubicació en el jaciment, les seves característiques físiques, la situació en les plantes i seccions i la posició física respecte a la resta d'unitats estratigràfiques amb les quals es relaciona. Aquest mètode també inclou la realització de material gràfic, compost per plantes i seccions i el material fotogràfic imprescindible per a la constància visual dels treballs realitzats.

Així, s'ha configurat la documentació planimètrica general (escala 1:20 i 1:30) topogràfica (les cotes han estat establertes en metres sobre el nivell del mar) i fotogràfica de les restes localitzades. Per tal d'agilitzar el dibuix de camp, en totes les fonamentacions del s. XIX-XX, construïdes a partir de la tècnica de l'encofrat, han estat dibuixats els límits i traçats per després utilitzar trama en la seva composició interior. El mateix s'ha fet amb les clavegueres contemporànies. Aquesta informació ha estat posteriorment traspasada i enregistrada amb el programa Autocad.

En el cas de localitzar restes materials, es recolliran per separat pels diversos estrats arqueològics. Es procedirà al seu rentat i siglat (Codi de la intervenció, UE i nº de diferencial si s'escau) en els materials que fos possible, per tal de facilitar el seu inventari i precisar al màxim la informació recollida. En el cas de materials delicats o bé es seguirà un procés de restauració tenint en compte les seves característiques. Pel seu inventari es seguirà els criteris de classificació establerts pel MUHBA.

---

<sup>20</sup> Harris, E.C. (1991) Carandini, A., & Dupré, R. X. (1997).

## 6. DESENVOLUPAMENT I RESULTATS DE LA INTERVENCIÓ

En el moment d'iniciar les tasques de control, a la zona del fossat de l'ascensor es documentava l'existència d'una estructura rectangular a modus de pou. Aquesta havia aparegut un cop aixecada la pavimentació actual, configurada per formigó i maons. Aquest pou, sembla ser que es trobava reomplert de runa en els seus primers 4 m i hauria estat buidat per la constructora. Per aquest motiu, la direcció arqueològica tan sols ha pogut documentar les característiques constructives. Es tractava d'un pou de planta rectangular de 2,30 x 1,50 m en quant a dimensions exteriors, i de 1,60 x 0,94 m de dimensions interiors i que es localitzava a una cota de 4,70 m snm. La fondària documentada era de 4 m i sembla ser que hauria arribat als 5,50 m. Les parets (Ue 1004, 1005, 1006,



1008) presentaven un gruix de 0,30 m i uns alçats conformats per carreus de diverses mides i formes (alguns quadrats de 0,20 m i altres de formes rectangulars que arribaven als 0,40 x 0,20 m) entre els quals s'alternen

maons massissos de 29x14x5 cm. La paret Ue 1006 del pou s'adossava a la paret mitgera interior de l'edifici (Ue 1012) que presentava una factura molt



semblant a la del pou (carreus de diferent mida alternant amb carreus). Per altre banda, damunt de les parets Ue 1005 i 1006, adossades a elles, es localitzava una pedra (Ue 1007) de grans dimensions ( 1,50 x 0,40 x 0.25 m) que divideix el pou en dos zones. També en aquestes parets, la Ue 1005 i 1006, presentaven forats de 22 x 15 cm a modus d'escaleres al llarg del seu alçats a una distància aproximada de 1 m entre elles.

El fossat de l'ascensor afectava a la paret Ue 1004, ja que era necessari desmuntar 1,40 m del seu alçat per la seva instal·lació. No obstant es va poder continuar el rebaix del subsòl a la part posterior del mur Ue 1004, en una superfície de 1 x 1,30 m, fins una fondària de 1,60 m. fins arribar a la paret mitger



de l'edifici (Ue 1010). D'aquesta manera es va poder observar la tècnica de construcció del pou a partir d'un encofrat perdut i la utilització de morter de sorra i cal en el seu alçat.

Amb el rebaix, un cop aixecada la capa de formigó del paviment actual (Ue 1011) es va posar al descobert la mateixa capa de runes que es localitza a l'interior del pou (Ue 1001) que tenia una potència de 0,50 m (entre les cotes 4,74 i 4,24 m snm). Per sota d'aquesta es va documentar un altre estrat de rebliment definit per una composició de sorres i llims amb

restes de material constructiu (Ue 1002). Aquesta Ue tenia una potència de 0,30

m (entre la cota 4,24 i 3,94 m snm) i cobria un altre estrat argilós de color marró clar i de textura compacta (Ue 1003), d'uns 0,80 m de potència i que presentava material ceràmic medieval (1 fragment de fons de gibrell i fragments de comuna oxidada) i algun fragment d'àmfora romana. Aquest estrat arribava fins la cota final de l'excavació (3,14 m snm).

A més a més de la documentació d'aquests estrats es va poder posar al



descobert part de la fonamentació del mur que tanca el fossat per sota de les escales (Ue 1009) que s'adossava al mur Ue 1010. Presentava una factura amb característiques semblants a las que configuren el pou: carreus de diverses

mides alternant amb maons, de la qual s'ha descobert 1,20 m de llarg per 0,40 m d'ampla i una potència de 1,60 mn (la fondària del fossat, tot i que el mur sembla continuar cap a avall), situant-se entre les cotes 4,70 i 3.10 m snm.

D'aquest mur malgrat es va poder documentar la rasa de fonamentació (Ue 1013) que tallava l'estrat Ue 1003, el rebliment de la rasa (Ue 1004) no va proporcionar cap tipus de resta material. Aquest mur (Ue 1009) presentava una reforma moderna per tal d'encabir una claveguera de maons (Ue 1015) de 0,60 x0,40 m, que posteriorment havia estat obliterated.



El mur Ue 1009 també va ser objecte de desmuntatge afectant els 1,60 m documentats d'alçat i els 0,40 m de gruix que presentava, per tal d'encabir la instal·lació de l'ascensor.

## 7. CONCLUSIONS

Els resultats obtinguts amb la intervenció arqueològica al número 4 del carrer de Sidé, estarien relacionats amb la construcció i reformes de l'edifici actual. La manca de material arqueològic va impedir concretar una possible data de construcció de les estructures registrades, ja que tan sols el nivell Ue 1003 ha proporcionat alguna resta material (2 fragments ceràmics) que ens permet situar-nos en un context medieval. Aquest nivell es trobaria tallat per les estructures documentades.

No obstant podem quadrar la cronologia del pou a una data contemporània a la construcció de l'edifici donat que presenten les mateixes característiques de fàbrica. Aquesta cronologia es situaria en època moderna, posterior al segle XV i anterior segurament al segle XIX, ja que la utilització de carreus de diverses mides alternant amb maons massissos s'ha documentat en diverses construccions de la ciutat comtal i properes, amb una cronologia documentada del segle XVII (veure edifici de La Seca<sup>21</sup>, pous d'igual característiques documentades en la zona de Cambó<sup>22</sup>).

---

<sup>21</sup> BORDAS, A (2017)

<sup>22</sup> BORDAS, A (2006)



## 8. BIBLIOGRAFIA

AA. V. V. (1995): *Història de Barcelona*. Enciclopèdia Catalana. Barcelona.

-Vol.1 (1991): *Estructura urbana de la ciutat romana*.

-Vol.2 (1992): *La formació de la Barcelona medieval*.

-Vol.3 (1992): *La ciutat consolidada (segles XIV-XV)*.

-Vol.4 (1992): *Barcelona dins la Catalunya moderna (segles XVI-XVII)*.

-Vol.5 (1993): *El desplegament de la ciutat manufacturera (1714-1833)*.

-Vol.6 (1995): *La ciutat industrial (1833-1897)*.

AGUELO, J.; HUERTAS, J. ; PUIG, F. (2005) "Santa Caterina de Barcelona: assaig d'una ocupació i evolució " a QUARHIS, 1, Barcelona, pp. 12-43

BORDAS, A.; TORRES, G. (2006) Memòria de l'ampliació de l'avinguda Cambó/Gombau 1-3. Codi MHCB 18/01 02/02 61/02. Del març del 2001 al juliol del 2002. .Ciutat Vella, Barcelona

BORDAS, A. (2017) Memòria de la intervenció arqueològica al subsòl de l'edifici número 2c del carrer la Seca, barri de la Ribera (Barcelona). Codi MuHBa 099/14. Del 29 setembre al 24 octubre de 2014.

CARANDINI, A., & DUPRÉ, . R. X. (1997). *Historias en la tierra: Manual de excavación arqueológica*. Barcelona: Crítica, Grijalbo Mondadori.

CARRERAS, J. (1984) (dir) "Gran Geografia Comarcal de Catalunya: El Barcelonés i el Baix Llobregat". Tomo 8. Ed. Fundació Enciclopèdia Catalana. Barcelona

HARRIS, E.C. (1991). *Principios de Estratigrafía Arqueológica*. Barcelona: Editorial Crítica

PALET, J.M. (1994) *Estudi territorial del Pla de Barcelona: Estructuració i evolució del territori entre l'època íbero-romana i l'alt medieval segles II-I a.C.-S.X-XI d.C.* En *Estudis i Memòries d'Arqueologia de Barcelona*. N° 1. Ed. Centre d'Arqueologia de la Ciutat, Institut de Cultura. Barcelona

SOLÉ, L. (1963) Ensayo de interpretación del cuaternario barcelonés. A MISCELIANEA BARCINONENSIA. Año II- Abril. Pub. de la Delegació de Servicios de Cultura de l'Exc. Ajuntament de Barcelona, pp. 7-54

**Netgrafia:** Carta Arqueològica de Barcelona:

<http://cartaarqueologica.bcn.cat/340>

<http://cartaarqueologica.bcn.cat/3475>

<http://cartaarqueologica.bcn.cat/445>

<http://cartaarqueologica.bcn.cat/3047>

## **ANNEXES**

### **REPERTORI ESTRATIGRÀFIC**

<b>Nom Jaciment/Codi: CARRER SIDÉ 4. BARCELONA. CODI: 082/18</b>		<b>U.E.: 1000</b>
<b>Tipus d'U.E.:</b> Estructura negativa/retall	<b>Definició:</b> Fossat	
<b>Cota Superior:</b> 5,10 (en metres)	<b>Cota Inferior:</b> 3,40 (en metres)	
<b>Relacions Físiques:</b> Talla a: 1001-1002-1003-1004-1015		
<b>Fase Cronològica:</b> Època contemporània (XIX-XXI)	<b>Datació:</b> 2019	
<b>Interpretació:</b> Fossat d'ascensor		

<b>Nom Jaciment/Codi: CARRER SIDÉ 4. BARCELONA. CODI: 082/18</b>		<b>U.E.: 1001</b>
<b>Tipus d'U.E.:</b> Estrat/nivell	<b>Definició:</b> Enderroc	
<b>Textura:</b> Gravosa	<b>Consistència:</b> Solta	
<b>Composició Geològica:</b>		
<b>Composició Orgànica:</b>		
<b>Composició Artificial:</b>		
<b>Color:</b> Gris	<b>Cota Superior:</b> 4,70 (en metres)	<b>Cota Inferior:</b> 3,10 (en metres)
<b>Relacions Físiques:</b> Cobreix a: 1002 És cobert per: 1011 És tallat per: 1000 És lliura a: 1004-1005-1006-1008		
<b>Fase Cronològica:</b> Època contemporània (XIX-XXI)	<b>Datació:</b> s.XX	
<b>Interpretació:</b> Estrat de runes que cobreix el pou definit pels murs UE 1004,1005, 1006, 1008		

<b>Nom Jaciment/Codi: CARRER SIDÉ 4. BARCELONA. CODI: 082/18</b>		<b>U.E.: 1002</b>
<b>Tipus d'U.E.:</b> Estrat/nivell	<b>Definició:</b> Anivellament	
<b>Textura:</b> Argil·losorenca	<b>Consistència:</b> Compacta	
<b>Composició Geològica:</b>		
<b>Composició Orgànica:</b>		
<b>Composició Artificial:</b>		
<b>Color:</b> Marró fosc	<b>Cota Superior:</b> 4,24 (en metres)	<b>Cota Inferior:</b> 3,94 (en metres)
<b>Relacions Físiques:</b> Cobreix a: 1003 És cobert per: 1001 És tallat per: 1000		
<b>Fase Cronològica:</b> Època moderna (XVI-XVIII)	<b>Datació:</b> S.XVIII-XIX	
<b>Interpretació:</b> Estrat argil·lós amb presència de sorres		

<b>Nom Jaciment/Codi:</b> CARRER SIDÉ 4. BARCELONA. CODI: 082/18			<b>U.E.:</b> 1003
<b>Tipus d'U.E.:</b> Estrat/nivell	<b>Definició:</b> Anivellament		
<b>Textura:</b> Argil-lsorrenca	<b>Consistència:</b> Compacta		
<b>Composició Geològica:</b>			
<b>Composició Orgànica:</b>			
<b>Composició Artificial:</b>			
<b>Color:</b> Taronja	<b>Cota Superior:</b> 3,94 (en metres)	<b>Cota Inferior:</b> 3,14 (en metres)	
<b>Relacions Físiques:</b> És cobert per: 1002 És tallat per: 1000-1013-1019-1018			
<b>Fase Cronològica:</b> Baix medieval (XIII-XV)		<b>Datació:</b> s.XIV-XV	
<b>Interpretació:</b> Estrat argilòs amb presència de material arqueològic			

<b>Nom Jaciment/Codi:</b> CARRER SIDÉ 4. BARCELONA. CODI: 082/18			<b>U.E.:</b> 1004
<b>Tipus d'U.E.:</b> Estructura positiva	<b>Definició:</b> Pou		
<b>Composició Geològica:</b>			
<b>Composició Orgànica:</b>			
<b>Composició Artificial:</b>			
<b>Color:</b> Gris	<b>Cota Superior:</b> 4,70 (en metres)	<b>Cota Inferior:</b> 0,70 (en metres)	
<b>Amplada:</b> 0,30 (en metres)	<b>Longitud:</b> 1,50 (en metres)		
<b>Relacions Físiques:</b> És tallat per: 1000 Se li lliura: 1001 És solidària amb: 1005-1006			
<b>Fase Cronològica:</b> Època moderna (XVI-XVIII)		<b>Datació:</b> s.XVI	
<b>Interpretació:</b> Mur de pou de pedres treballades de diverses mides alternant amb maons			

<b>Nom Jaciment/Codi: CARRER SIDÉ 4. BARCELONA. CODI: 082/18</b>		<b>U.E.: 1005</b>	
<b>Tipus d'U.E.:</b> Estructura positiva		<b>Definició:</b> Pou	
<b>Composició Geològica:</b>			
<b>Composició Orgànica:</b>			
<b>Composició Artificial:</b>			
<b>Color:</b> Gris	<b>Cota Superior:</b> 4,80 (en metres)	<b>Cota Inferior:</b> 0,70 (en metres)	
<b>Amplada:</b> 0,30 (en metres)	<b>Longitud:</b> 1,90 (en metres)		
<b>Relacions Físiques:</b>			
És cobert per: 1011			
Se li lliura: 1001-1007			
És solidària amb: 1004-1008			
<b>Fase Cronològica:</b> Època moderna (XVI-XVIII)		<b>Datació:</b> s.XVI	
<b>Interpretació:</b> Mur de pou de pedres treballades de diverses mides alternant amb maons			

<b>Nom Jaciment/Codi: CARRER SIDÉ 4. BARCELONA. CODI: 082/18</b>		<b>U.E.: 1006</b>	
<b>Tipus d'U.E.:</b> Estructura positiva		<b>Definició:</b> Pou	
<b>Composició Geològica:</b>			
<b>Composició Orgànica:</b>			
<b>Composició Artificial:</b>			
<b>Color:</b> Gris clar	<b>Cota Superior:</b> 4,70 (en metres)	<b>Cota Inferior:</b> 0,70 (en metres)	
<b>Amplada:</b> 0,30 (en metres)	<b>Longitud:</b> 1,90 (en metres)		
<b>Relacions Físiques:</b>			
És cobert per: 1011			
Se li lliura: 1001-1007			
És solidària amb: 1004-1008			
<b>Fase Cronològica:</b> Època moderna (XVI-XVIII)		<b>Datació:</b> s.XVI	
<b>Interpretació:</b> Mur de pou de pedres treballades de diverses mides alternant amb maons			

<b>Nom Jaciment/Codi: CARRER SIDÉ 4. BARCELONA. CODI: 082/18</b>		<b>U.E.: 1007</b>	
<b>Tipus d'U.E.:</b> Estructura positiva		<b>Definició:</b> Pou	
<b>Composició Geològica:</b>			
<b>Composició Orgànica:</b>			
<b>Composició Artificial:</b>			
<b>Color:</b> Gris	<b>Cota Superior:</b> 5,10 (en metres)	<b>Cota Inferior:</b> 4,90 (en metres)	
<b>Amplada:</b> 0,40 (en metres)	<b>Longitud:</b> 1,50 (en metres)		
<b>Relacions Físiques:</b>			
És cobert per: 1011			
És lliura a: 1005-1006			
<b>Fase Cronològica:</b> Època moderna (XVI-XVIII)		<b>Datació:</b> s.XVI	
<b>Interpretació:</b> Llosa de pedra que cobreix el pou dividint-lo en dos zones			

<b>Nom Jaciment/Codi: CARRER SIDÉ 4. BARCELONA. CODI: 082/18</b>		<b>U.E.: 1008</b>	
<b>Tipus d'U.E.:</b> Estructura positiva		<b>Definició:</b> Pou	
<b>Composició Geològica:</b>			
<b>Composició Orgànica:</b>			
<b>Composició Artificial:</b>			
<b>Color:</b> Gris	<b>Cota Superior:</b> 4,70 (en metres)	<b>Cota Inferior:</b> 0,70 (en metres)	
<b>Amplada:</b> 0,30 (en metres)	<b>Longitud:</b> 1,50 (en metres)		
<b>Relacions Físiques:</b>			
És cobert per: 1011			
Se li lliura: 1001			
És solidària amb: 1005-1006			
<b>Fase Cronològica:</b> Època moderna (XVI-XVIII)		<b>Datació:</b> s.XVI	
<b>Interpretació:</b> Mur de pou de pedres treballades de diverses mides alternant amb maons			

<b>Nom Jaciment/Codi:</b> CARRER SIDÉ 4. BARCELONA. CODI: 082/18		<b>U.E.:</b> 1009	
<b>Tipus d'U.E.:</b> Estructura positiva		<b>Definició:</b> Fonamentació	
<b>Composició Geològica:</b>			
<b>Composició Orgànica:</b>			
<b>Composició Artificial:</b>			
<b>Color:</b> Gris	<b>Cota Superior:</b> 4,70 (en metres)	<b>Cota Inferior:</b> 3,10 (en metres)	
<b>Amplada:</b> 0,50 (en metres)	<b>Longitud:</b> 1,20 (en metres)		
<b>Relacions Físiques:</b>			
És cobert per: 1011			
És tallat per: 1017			
Farceix a: 1013			
Se li lliura: 1014-1016			
<b>Fase Cronològica:</b> Època moderna (XVI-XVIII)		<b>Datació:</b> s.XVI	
<b>Interpretació:</b> Mur de fonamentació perpendicular al pou i per sota de les escales de l'edifici. Factura amb característiques semblants a las que configuren el pou: carreus de diverses mides alternant amb maons.			

<b>Nom Jaciment/Codi:</b> CARRER SIDÉ 4. BARCELONA. CODI: 082/18		<b>U.E.:</b> 1010	
<b>Tipus d'U.E.:</b> Estructura positiva		<b>Definició:</b> Mur	
<b>Composició Geològica:</b>			
<b>Composició Orgànica:</b>			
<b>Composició Artificial:</b>			
<b>Color:</b> Gris	<b>Cota Superior:</b> 5,10 (en metres)	<b>Cota Inferior:</b> 3,50 (en metres)	
<b>Amplada:</b> 0,00 (en metres)	<b>Longitud:</b> 2,20 (en metres)		
<b>Relacions Físiques:</b>			
Farceix a: 1019			
Se li lliura: 1011			
<b>Fase Cronològica:</b> Època moderna (XVI-XVIII)		<b>Datació:</b> s.XVI	
<b>Interpretació:</b> Mur paral·lel al pou de l'actual edifici			



<b>Nom Jaciment/Codi:</b> CARRER SIDÉ 4. BARCELONA. CODI: 082/18		<b>U.E.:</b> 1011	
<b>Tipus d'U.E.:</b> Estructura positiva		<b>Definició:</b> Paviment	
<b>Composició Geològica:</b>			
<b>Composició Orgànica:</b>			
<b>Composició Artificial:</b>			
<b>Color:</b> Gris	<b>Cota Superior:</b> 5,10 (en metres)	<b>Cota Inferior:</b> 4,70 (en metres)	
<b>Amplada:</b> 1,20 (en metres)	<b>Longitud:</b> 1,60 (en metres)		
<b>Relacions Físiques:</b> Cobreix a: 1001-1009-1005-1006-1008-1007 És lliura a: 1010-1012			
<b>Fase Cronològica:</b> Època contemporània (XIX-XXI)		<b>Datació:</b> s.XX-XXI	
<b>Interpretació:</b> Paviment actual de ciment			

<b>Nom Jaciment/Codi:</b> CARRER SIDÉ 4. BARCELONA. CODI: 082/18		<b>U.E.:</b> 1012	
<b>Tipus d'U.E.:</b> Estructura positiva		<b>Definició:</b> Mur	
<b>Composició Geològica:</b>			
<b>Composició Orgànica:</b>			
<b>Composició Artificial:</b>			
<b>Color:</b> Gris	<b>Cota Superior:</b> 5,10 (en metres)	<b>Cota Inferior:</b> 3,50 (en metres)	
<b>Amplada:</b> 0,00 (en metres)	<b>Longitud:</b> 3,00 (en metres)		
<b>Relacions Físiques:</b> Farceix a: 1018 Se li lliura: 1011			
<b>Fase Cronològica:</b> Època moderna (XVI-XVIII)		<b>Datació:</b> s.XVI	
<b>Interpretació:</b> Mur de pedres treballades de diverses mides alternant amb maons			

<b>Nom Jaciment/Codi:</b> CARRER SIDÉ 4. BARCELONA. CODI: 082/18		<b>U.E.:</b> 1013	
<b>Tipus d'U.E.:</b> Estructura negativa/retall		<b>Definició:</b> Rasa de fonamentació	
<b>Cota Superior:</b> 3,90 (en metres)	<b>Cota Inferior:</b> 3,00 (en metres)		
<b>Relacions Físiques:</b> Talla a: 1003 És farcit per: 1009-1014			
<b>Fase Cronològica:</b> Època moderna (XVI-XVIII)		<b>Datació:</b> s.XVI	
<b>Interpretació:</b> Rasa de fonamentació del mur Ue 1009			

<b>Nom Jaciment/Codi: CARRER SIDÉ 4. BARCELONA. CODI: 082/18</b>			<b>U.E.: 1014</b>
<b>Tipus d'U.E.:</b> Estrat/nivell	<b>Definició:</b> Farciment		
<b>Textura:</b>	<b>Consistència:</b>		
<b>Composició Geològica:</b>			
<b>Composició Orgànica:</b>			
<b>Composició Artificial:</b>			
<b>Color:</b> Gris clar	<b>Cota Superior:</b> 3,90 (en metres)	<b>Cota Inferior:</b> 3,00 (en metres)	
<b>Relacions Físiques:</b> Farceix a: 1013 És lliura a: 1009			
<b>Fase Cronològica:</b> Època moderna (XVI-XVIII)		<b>Datació:</b> s.XVI	
<b>Interpretació:</b> Farciment de la rasa de fonamentació Ue 1013			

<b>Nom Jaciment/Codi: CARRER SIDÉ 4. BARCELONA. CODI: 082/18</b>			<b>U.E.: 1015</b>
<b>Tipus d'U.E.:</b> Estructura positiva	<b>Definició:</b> Claveguera		
<b>Composició Geològica:</b>			
<b>Composició Orgànica:</b>			
<b>Composició Artificial:</b>			
<b>Color:</b> Vermell	<b>Cota Superior:</b> 4,40 (en metres)	<b>Cota Inferior:</b> 4,08 (en metres)	
<b>Amplada:</b> 0,25 (en metres)	<b>Longitud:</b> 0,00 (en metres)		
<b>Relacions Físiques:</b> És tallat per: 1000 Farceix a: 1017			
<b>Fase Cronològica:</b> Època contemporània (XIX-XXI)		<b>Datació:</b> s.XIX	
<b>Interpretació:</b> Claveguera de maons adjuntada al mur Ue 1009			

<b>Nom Jaciment/Codi: CARRER SIDÉ 4. BARCELONA. CODI: 082/18</b>		<b>U.E.: 1016</b>	
<b>Tipus d'U.E.:</b> Estructura positiva		<b>Definició:</b> Envà	
<b>Composició Geològica:</b>			
<b>Composició Orgànica:</b>			
<b>Composició Artificial:</b>			
<b>Color:</b> Taronja	<b>Cota Superior:</b> 4,70 (en metres)	<b>Cota Inferior:</b> 3,10 (en metres)	
<b>Amplada:</b> 0,20 (en metres)	<b>Longitud:</b> 1,20 (en metres)		
<b>Relacions Físiques:</b> És lliura a: 1009			
<b>Fase Cronològica:</b> Època contemporània (XIX-XXI)		<b>Datació:</b> s.XX	
<b>Interpretació:</b> Paret de maons que delimita el fossat un cop desmuntat la Ue 1009			

<b>Nom Jaciment/Codi: CARRER SIDÉ 4. BARCELONA. CODI: 082/18</b>		<b>U.E.: 1017</b>	
<b>Tipus d'U.E.:</b> Estructura negativa/retall		<b>Definició:</b> Claveguera	
<b>Cota Superior:</b> 4,40 (en metres)	<b>Cota Inferior:</b> 4,08 (en metres)		
<b>Relacions Físiques:</b> Talla a: 1009 És farcit per: 1015			
<b>Fase Cronològica:</b> Època contemporània (XIX-XXI)		<b>Datació:</b> s.XIX	
<b>Interpretació:</b> Rasa de la claveguera Ue 1015			

<b>Nom Jaciment/Codi: CARRER SIDÉ 4. BARCELONA. CODI: 082/18</b>		<b>U.E.: 1018</b>	
<b>Tipus d'U.E.:</b> Estructura negativa/retall		<b>Definició:</b> Rasa de fonamentació	
<b>Cota Superior:</b> 5,10 (en metres)	<b>Cota Inferior:</b> 3,50 (en metres)		
<b>Relacions Físiques:</b> Talla a: 1003 És farcit per: 1012			
<b>Fase Cronològica:</b> Època moderna (XVI-XVIII)		<b>Datació:</b> s.XVI	
<b>Interpretació:</b> Rasa de fonamentació del mur actual Ue 1012			

<b>Nom Jaciment/Codi:</b> CARRER SIDÉ 4. BARCELONA. CODI: 082/18		<b>U.E.:</b> 1019
<b>Tipus d'U.E.:</b> Estructura negativa/retall	<b>Definició:</b> Rasa de fonamentació	
<b>Cota Superior:</b> 5,10 (en metres)	<b>Cota Inferior:</b> 3,50 (en metres)	
<b>Relacions Físiques:</b> Talla a: 1003 És farcit per: 1010		
<b>Fase Cronològica:</b> Època moderna (XVI-XVIII)	<b>Datació:</b> s.XVI	
<b>Interpretació:</b> Rasa de fonamentació del mur Ue 1010		

## **INVENTARI DELS MATERIALS**

## TAULA CODIS PER A INVENTARI DE MATERIALS ARQUEOLÒGICS

### CERÀMICA

#### 1. CLASSIFICACIÓ

11000	Prehistòria	13050	campaniana/vernís negre indeterminada
11001	Neolítica	13051	precampaniana
11050	del Coure	13052	campaniana A
11101	del Bronze	13053	campaniana A tardana
11101	del Bronze antic	13054	campaniana B
11102	del Bronze mig	13055	campaniana B-oide
11103	del Bronze final	13056	campaniana C
12000	Protohistòrica sense determinar	13057	campaniana empuritàna
12001	feno-púnica indeterminada	13058	etrusca vernís negre
12002	feno-púnica engalba vermella	13059	imitacions campanianes
12003	feno-púnica engalba negra	13060	vernís negre púnic
12004	no-púnica engalba comuna		
12005	grega d'occident	13100	terra sigillata indeterminada
12050	roja a torn	13101	presigillata
12051	engalba roja	13102	T S precoç
12052	pintada	13103	T S aretina
12053	comuna ibèrica	13104	T S itàlica
12054	grisa de la costa catalana	13105	T S tardo-itàlica
12055	grollera	13106	T S sudgàl·lica
12056	grans recipients d'emmagatzematge	13107	T S marmorata
13000	Món Clàssic sense determinar	13108	T S clara B
13001	grega indeterminada	13109	T S hispànica tardana
13002	<i>buchero nero</i>	13110	T S hispànica indeterminada
13003	àtica figures negres	13111	T S africana A
13004	àtica figures vermelles	13112	T S africana A/D
13005	àtica vernís negre	13113	T S africana A/C
13006	taller de les petites estampetes	13114	T S africana C
13007	taller de Rhode	13115	T S africana D
13008	taller de Nikia-Ion	13116	T S africana indeterminada
13009	taller de pàteres 3 palmetes radials	13117	imitacions T S hispànica
		13118	T S clara
		13119	T S lucente

13120	paleocristina grisa	13300	àmfora indeterminada
13121	paleocristina ataronjada	13301	àmfora massaliota
13122	<i>late Roman C</i>	13302	àmfora feno-púnica
13123	produccions orientals (corintia)	13303	àmfora ebussitana
13124	vidriada romana	13304	àmfora romana
13125	imitacions clara D	13305	àmfora greco-itàlica
13126	paleocristina pintada	13306	àmfora itàlica
		13307	àmfora gà·lica
13150	parets fines indeterminades	13308	àmfora hispànica
13151	parets fines itàliques	13309	àmfora bètica
13152	parets fines d'Acco	13310	àmfora de la Tarraconense
13153	parets fines sudgà·liques	13311	àmfora lusitana
13154	parets fines "clofolla d'ou"	13312	àmfora africana
13155	parets fines hispàniques	13313	àmfora oriental
13156	imitacions parets fines	13314	suports d'àmfores
		13315	amforiscs
13200	llàntia indeterminada	13316	disc terra cuita
13201	llàntia grega	13317	taps
13202	llàntia republicana	13318	fragments vasos retallats
13203	llàntia republicana vernís negre	13319	altres accessoris
13204	llàntia imperial	13320	<i>dollia</i>
13205	llàntia imperial de volutes	13321	àmfora rodia
13206	llàntia imperial de disc	13322	àmfora corintia
13207	llàntia africana de canal	13323	àmfora Samos
13208	llàntia africana		
13209	llàntia africana paleocristiana	13400	comuna a torn oxidada d'època indeterminada
13210	llàntia africana ARS	13401	comuna a mà oxidada d'època indeterminada
		13402	comuna a torn reduïda d'època indeterminada
13250	comuna oxidada	13403	comuna a mà reduïda d'època indeterminada
13251	comuna reduïda	13404	comuna oxidada d'època indeterminada
13252	comuna baix-imperial	13405	comuna reduïda d'època indeterminada
13253	comuna engalba blanca	13406	comuna a torn bescuitada indeterminada
13254	comuna engalba negra		
13255	comuna engalba vermella	13500	comuna oxidada medieval
13256	comuna roig pompejà	13501	comuna reduïda medieval
13257	comuna itàlica	13502	comuna bescuitada medieval
13258	comuna africana de cuina		
13259	comuna emporitana oxidada		
13260	comuna de cuina acurada		
13261	imitacions comuna africana		
13262	comuna bescuitada		
13263	ceràmica comuna de Lípari		
13264	ceràmica daurada		
13265	ceràmica eivissenca tardo antiga		
13266	ceràmica de Pantelleria		
13267	ceràmica itàlica tardo antiga		

14000	Món medieval i modern indeterminat	14126	blanca i blava de la cirera
14001	comuna oxidada a mà	14128	blanca i blava Paterna-Manises
14002	comuna oxidada a torn	14129	blanca i groga “orla d’influència del Renaixement”
14003	comuna oxidada vidriada		
14004	comuna reduïda a mà	14200	reflex metàl·lic
14005	comuna reduïda a torn	14201	reflex metàl·lic producció catalana
14006	comuna reduïda vidriada	14202	reflex metàl·lic de l’ungla
		14203	reflex metàl·lic de sanefa amb gallons
14050	islàmica indeterminada	14204	reflex metàl·lic de sanefa amb fulles
14051	islàmica verd-manganès	14205	reflex metàl·lic de sanefa en negatiu
14052	islàmica melada	14206	reflex metàl·lic decoració floral
14053	islàmica corda seca total	14207	reflex metàl·lic de fons picat
14054	islàmica corda seca parcial	14208	reflex metàl·lic de pinzell-pinta
14055	islàmica esgrafiada	14209	reflex metàl·lic decoració geomètrica
14056	islàmica pintada	14210	reflex metàl·lic amb lletres o anagrames
14057	islàmica daurada reflex metàl·lic	14211	reflex metàl·lic i blava
14058	islàmica a motlle	14212	reflex metàl·lic de Paterna
14059	islàmica comuna oxidada	14213	reflex metàl·lic de Manises
14060	islàmica comuna reduïda	14214	reflex metàl·lic de Paterna-Manises
14061	islàmica manganès sota coberta melada	14215	reflex metàl·lic sanefa reticulada
14062	islàmica vidrada		
14100	vidrada blanca	14250	blanca i manganès
14101	blanca i blava	14251	blanca-manganès blau i manganès
14102	blanca i blava de Barcelona	14252	blanca-manganès verd i manganès
14103	blanca i blava catalana	14253	blanca-manganès verd i manganès de Paterna
14104	blanca i blava d’orles diverses	14254	blanca-manganès verd i manganès de Manises
14105	blanca i blava de la botifarrada	14255	blanca-manganès verd i manganès catalana
14106	blanca i blava de l’arracada	14256	blanca-manganès i verd
14107	blanca i blava d’influència francesa	14257	blanca-manganès i polícroma
14108	blanca i blava de la cirereta		
14109	blanca i blava de faixes o cintes	14300	pisa blanca
14110	blanca i blava de la Segarra	14301	pisa decorada
14111	blanca i blava d’Escornalbou	14302	porcellana
14112	blanca i blava de la panotxa	14303	Pickman/Cartuja
14113	blanca i blava regalats	14304	d’importació
14114	blanca i blava de Poblet	14305	maiolica lligur
14115	blanca i blava de sanefa negativa	14306	polícroma
14116	blanca i blava de transició		
14117	blanca i blava amb la Tau	14400	vaixella segle XX
14118	blanca i blava d’influència de Savona		
14119	blanca i blava corbata o palmera	15000	material ceràmic no recipient
14120	blanca i blava ditada		
14121	blanca i blava de blondes		
14122	blanca i blava de Paterna		
14123	blanca i blava de Manises		
14124	blanca i blava de Manises i groga		
14125	blanca i blava de la figueta		



## 2. DEFINICIÓ DEL FRAGMENT

sense forma	SN
sense definir	SD
perfil sencer	PS
vora	VO
nansa	NA
arrencament de nansa	AN
coll	CO
carena	CR
llavi	LL
fons	FO
abocador	AB
escòria	ER
pom agafor	AG
broc	BR
orelleta	OR
peu	PE
pivot	PI
bec	BE

Per a llànties:

<i>Infundibulum</i>	IN
Pico ( <i>rostrum</i> )	RO
Orla ( <i>margo</i> )	MA
Disc	DI
Volutes	VL

**3. TIPOLOGIA:** Per materials del Món Clàssic amb una tipologia ja establerta.

ABAS.	Abascal
AFRIC.	Africana
AGUARD.	Aguarod
ALM.	Almagro
ATL.	Atlante
BAIL.	Bailey
BEL.	Beltran
BRUCK.	Bruckner
DECHEL.	Dechelette
DRAG	Dragendorf
DRES.	Dressel
EBUS.	Ebusitana
GOUD.	Goudineau
H.	Hayes
HALT.	Haltern
HERM.	Hermet
KEAY	Keay

LAMB.	Lamboglia
LAIET.	Laietana
LOPEZ	López Mullor
LUDOW.	Ludowici
M.	Morel
MEZQ.	Mezquiriz
OBER.	Oberaden
OELM.	Oelman
OST.	Ostia
OSW.	Oswald
PALL.	Pallarès
PASC.	Pascual
RIG.	Rigoir
RITT.	Ritterling
SAL.	Salomonson
SPT.	Spitzer

**4. FORMA:** Per a materials no classificats tipològicament. Bàsicament, ceràmiques prehistòriques, medievals i modernes)

**Ceràmica a mà:**

bol/vas carenat	BCA
bol/vas cilíndric	BCI
bol/vas bitroncocònic	BBT
bol/vas troncocònic	BTR
bol/vas elíptic	BEL
bol/vas globular	BGL
bol/vas globular amb coll	BGC
bol/vas germinat	BGE
bol/vas múltiple	BMU
bol/vas ovoide	BOV
bol/vas perfil en S	BPS
bol/vas semiesfèric	BSE
bol/vas subesfèric o subesfèric de vora exvasada	BSU
copa	COP
cullera	CUL
formatgera	FOR
forma indeterminada	FIN
fragment retallat no perforat	FRN
fragment retallat perforat	FRP
gresol	GES
paleta	PAL
plat carenat	PCA
plat/tapadora	PLT

plata PLA  
suport SOP  
tassa TAS

### **Ceràmica a torn:**

#### Ceràmica grega

Alabastró ALA  
Àmfora AMF  
Aryballos ARY  
Hydria HYD  
Kalathos KAL  
kratera calze KCA  
kratera campana KCP  
krateracolumnes KCO  
kratera volutes KVO  
kylix KYL  
lebes LEB  
lekythos LEK  
oinochoe OIN  
pelike PEL  
skiphos SKI  
stamnos STA  
ungüentari bulb UBU  
ungüentari fusiforme UFU  
ungüentari UGU

#### Ceràmica clàssica, medieval i moderna

abeurador ABE  
ampolla AMP  
bací BAC  
barral BLN  
bol BOL  
canalobre CAN  
cassola CSS  
cassola patina cendrosa CSC  
càntir CAT  
catúfol CAF  
colador COL  
copa COP  
cossi COS  
cremaperfums CRP  
cubell CUB  
escalpeta ESF  
escudella ESC  
escudella d'orelletes EOR  
fogó FOG  
formes amb abocador FAB  
formes obertes FOB  
formes tancades FTA

forma indeterminada FIN  
fruiter FRU  
gerra GER  
gerreta GET  
gerro GRR  
gibrell GIB  
got GOT  
greixonera GRE  
guardiola GUA  
llàntia cassola i bec pessigat LCB  
llàntia peu alt LPA  
llàntia piquera LPI  
llumanera LLU  
menjadora MEN  
mesura MES  
morter MOR  
motlle MOT  
motlle sigillata MSG  
olla OLL  
olla patina cendrosa OPC  
orsa ORS  
pàtera PTT  
plat PAT  
plat d'ala PDA  
plat/tapadora PTA  
plat/tapadora vora fumada PTF  
plata PLA  
plat tallador PTL  
poal POA  
pot POT  
pot de farmàcia PFA  
rentamans REN  
safata SAF  
saler SLR  
salsera SAL  
servidora SEV  
setrill SET  
sitra SIT  
suport SOP  
suport d'anell SAN  
suport rodet SRD  
tallador TAL  
tapadora TAP  
tassa TAS  
tenalla TEN  
test TES  
tinter TIN  
tupí TUP  
urna URN  
xocolatera XOC

**Material ceràmic no recipient (codi classificació 15000):**

artefacte no definit	AND
bola	BLA
cilindres de forn	CFO
dena	DEN
fgura antropomorfa	FAN
figura zoomorfa	FZM
fragment d'argila indet.	FAI
fussaiola	FUS
joguina	JOG
màscara	MAS
pes de teler circular	PTC
pes de teler oval	PTO
pes de teler rectangular	PTR
pes de teler indeterminat	PTI
pes de teler troncocònic	PTT
pipes	PIP
placa	PLC
rodet	ROD
tres peus terrisser	TPT
disc circular terrisser	DCT
suport llar de foc	SLF
peça circular foradada	PCF

**4. TÈCNICA**

a mà	MA
a torn	TO
a torn lent	TL
a motlle	MO
motlle cistelleria	MC
ensablada	EN
indeterminada	IN

**5. DECORACIÓ**

acanalada	AC
aiguada	AG
aplicació	AL
aplicació metàl·lica	AM
aplicació pasta blanca	AL
aplicació pasta roja	AR
aplicació pedres	AP
baquetons	BA
barbotina	BB
bigoti	BI

botons	BO
calada	CA
cordons digitacions	CD
cordons incisió	CI
cordons impressió	CM
cordons llisos	CL
cordons pessigats	CP
ditada	DI
esgrafiada	ES
excisa	EX
impresa canya/os	IO
impresa cardial	IC
impresa cistelleria	IL
impresa digitada	ID
impresa espàtula	IE
impresa estampillada	NP
impresa pinta	LL
impresa punxó	MA
impresa puntillada	MG
impresa raspatllada	MO
impresa teixit	IT
impresa ungulada	IU
impressió fent incisió	IM
impressions diverses	IF
incisa	IN
incisa pintada	NP
llengüeta	LL
mamellons	MA
mangra	MG
motlle	MO
mugró	MU
ondulació en vora	OV
perforada	PF
pessigada	PE
pintada blanca	PB
pintada negra	PN
pintada roja	PR
pintada roig-marronós	PM
polícroma	PP
pseudoexcisa	PS
rodeta	RO
vernís roig	VR

**6. PASTA**

grollera	GO
grollera oxidada	GO
grollera reduïda	GR
grollera mixta	GM
acurada oxidada	AO

acurada reduïda	AR
acurada mixta	AM
acurada bescuitada	AB
grollera bescuitada	GB
bescuitada	BE
caolinítica	CA

## 7. ACABATS

allisat	AL
allisat amb fang	AF
arenós	AR
brunyit	BR
encastació de fang	EF
engalbat	EN
esmaltat	EM
espatulat	ES
estriat	ET
marques terrisser	MT
pàtina cendrosa	PC
pentinada	PE
pintat	PI
rugós	RU
<i>strice</i>	ST
vernissat	VE
vidrat	VI

## METALL

### 1. CLASSIFICACIÓ

20000	indeterminat
20001	bronze
20002	ferro
20003	plata
20004	or
20005	plom
20006	aleacions diverses
20007	altres metalls
20008	coure

### 2. FORMA

agulla	AGU
agulla de cap	AGC
alabarda	ALB
àncora	ANC
anell	ANL
anella	ANE
arracada	ARR
arreus de cavall	ARC
artefacte indeterminat	ATI
ast	AST
bala	BAL
barra	BRR
bola/boleta	BLT
bomba	BOM
botó	BOT
braçalet	BRA
braser	BRS
cadena	CAD
clau	CLA
dena	DEN
destral	DRT
diadema	DMA
didal	DID
elements de carro	ECR
elements religiosos	ERE
enformador	ENF
escarpa	EPA
escòria	ESR
escultura	ESC
escut	EST
espasa	ESP
falcata	FAL
fíbula indeterminada	FBI

fíbula anular	FAN
fíbula d'apèndix caudal	FAC
fíbula de bucla	FBU
fíbula de naveta	FNA
fíbulade pivot	FPV
fíbula doble ressort	FDR
fíbula indígena de colze	FIC
figura antropomorfa	FAN
figura zoomorfa	FZM
fil/frag. riscle/anell/braçalet	FFR
frontissa	FTS
ganivet	GNV
gerra	GER
globelet	GOB
llingot	LIN
mirall	MRL
moneda	MON
pectoral	PEC
penjant	PJA
pinces	PNC
placa	PLC
pondius	PON
punta fletxa	PFL
punta llança/javelina	PLJ
punxó	PNX
punyal	PNY
serra	SER
sivella	SIV
vas	VAS
xinxeta	XIN

### 3. TÈCNICA

forja	FJ
fosa	FS
cisellar	CS
repussar	RP
calat	CL

# VIDRE

## 1. CLASSIFICACIÓ

30000	vidre
30001	pastà vítreà
30002	cristall
30003	escòria

## 2. DEFINICIÓ DEL FRAGMENT

sense forma	SF
sense definir	SD
perfil sencer	PS
vora	VO
nansa	NA
arrencament de nansa	AN
coll	CO
carena	CR
llavi	LL
fons	FO
peu	PE
pivot	PI
bec	BE
pom/agafador	AG
escòria	ER
boca	BO

## 3. FORMA

fragment no definit	VIN
ampolla	AMP
amforisc	VAR
barreta	BAR
bol	BOL
camafeu	VCS
copa	COP
dena	DEN
element construcció	VEC
element d'ús funerari	VEF
element d'ús personal	VEP
flascons	VFL
gerra	GER
plat	PAT
plata	PLA
setrill	SET
ungüentari	UGU
vas	VAS

## 4. TÈCNICA

realització no definida	VIN
vidre-mosaic	AMP
motlle decorat	VAF
motlle baix relleu	MB
motlle volum rodó	MR
poliment	VL
tallat	VT
gravat	VG
amb aplicacions	VA
fondi d'or	VO
pintat	VP
bufat	VG

# MATERIAL LÍTIC

## 1. CLASSIFICACIÓ

40000	indeterminat	anell	ANE
40001	sílex	artefacte indeterminat	ATI
40002	quars	artefacte no definit	ATD
40003	jaspi	baix relleu	BAR
40004	granit	bala	BAL
40005	arenisca	bola	BLA
40006	volcànic	braçalet	BRA
40007	micaesquistos	braçalet d'arquer	BÇA
40008	caliça	cassoleta	CTA
40009	marbre	dena	DEN
40010	alabastre	enformador	ENF
40011	conglomerat	escultura	ESC
40012	travertí	figura zoomorfa	FZM
40013	pissarra	figura antropomorfa	FAN
40014	pedres precioses	gresol	GES
40015	minerals	inscripció	INS
40016	fòssils	mà de molí	MMO
40017	rierencs	molí barquiforme	MBA
40018	calcària	molí (roda)	MOL
		morter	MOR
		motlle de fundició	MFU
		peça circular foradada	PCF
		peça circular no perforada	PCN
		pedestal	PED
		penjant	PJA
		placa	PLC
		placa decorada	PDC
		placa foradada	PFD
		punyal	PNY
		sarcòfag	SAR

## 2. FORMA

pedra tallada no retocada ascla	ASC
pedra tallada no retocada fulla	FLL
pedra tallada no retocada rebuig	REB
nucli fragmentat	FNU
nucli amb còrtex	NCO
nucli sense còrtex	NSC
pedra retocada perforador	PFD
pedra retocada gratador	GRA
pedra retocada rascadora	RAS
pedra retocada làmina de dors	LDO
pedra retocada làmina retocada	LRE
pedra retocada punta de dors	PDO
pedra retocada punta (retoc simple)	PUN
pedra retocada geomètric	GEO
pedra retocada denticulat	DNT
pedra retocada truncadura	TRU
pedra retocada punta de fletxa	PFL
pedra retocada osca	OSC
pedra polida cisell	CIS
pedra polida destal	DTA
allisador	ALS
àncora	ANC

# MATERIALS CONSTRUCCIÓ

## 1. CLASSIFICACIÓ

50000	alabastre
50001	arenisca
50002	elements ceràmics
50003	estuc/arrebossat
50004	fusta
50005	ímbrex
50006	indeterminat
50007	maó
50008	marbre
50009	morter
50010	mosaic
50011	tessel·les
50012	opus signinum
50013	pintura/estuc pintat
50014	rajoles
50015	tegula
50016	tegula “mammata”
50017	tegula de suports
50018	terracotes
50019	tovots/tapial
50020	cornisa
50021	columna
50022	capitell
50023	carreu
50024	antefix
50025	canonada
50026	gàrgola
50027	tubuli
50028	teula vidrada
50029	teula
50030	rajola blanca i blava (XVI)
50031	rajola blanca i blava moderna (XVII-XVIII)
50032	rajola polícroma (XVIII- XIX)
50033	rajola polícroma anterior (XVIII)
50034	rajola blanca i blava anterior (XVIII)
50035	canaló
50036	motllura
50037	rajola vidrada
50038	totxana



## MATÈRIA ORGÀNICA

### 1. CLASSIFICACIÓ

60000	matèria orgànica general
60001	os
60002	ivori
60003	closca
60004	fusta treballada
60005	teixit
60006	cuir
60007	vegetals
60008	paper
60050	restes antropològiques
60051	macrofauna
60052	microfauna
60053	fauna aquàtica
60054	malacofauna
60055	fusta no treballada
60056	carbó
60057	granes
60058	fauna terrestre no definida

### 2. FORMA

agulla	AGU
agulla de cap agulla o punxó	AGC
ampolla	AMP
anell	ANE
aplic	APL
artefacte d'os/petxina/ibori	OPI
artefacte no definit	AND
beiana	BEI
bossa	BSA
botó	BOT
braçalet	BRA
caixa	CXA
calçat	CÇA
cistell	CTL
cistelleria	CIS
corda	CDA
corn tallat	COT
cullera	CUL
cullereta tocador	CUT
dau	DAU
dena	DEN
dent decorada	DTD
dent perforada	DTP

diari	DIA
enformador	ENF
espàtula	ESP
falange decorada	FLD
figura antropomorfa	FAN
figura zoomorfa	FZM
fitxa de joc	FIJ
frontissa	FTS
fus	FUS
fusta frag. indet.	FFI
fusta construcció naval	FCO
fusta construcció	FCN
ganxet	GAN
mànc	MEC
marcador	MCD
penjant	PJA
petxina frag. polida	POP
pinta	PNT
polidor	PUL
punta fletxa	PFL
punxó	PNX
punyal	PNY
raspall	RAS
resquill apuntat	RQA
sabates	SAB
tapadora	TAP
teixit	TXI
ullal porc sengnar tallat	UPS

### 3. TÈCNICA

matèria prima sense modificar	MPS
matèria prima en procés de fabricació	MPF
matèria prima modificada	MPM

## **MOSTRES PER A ANÀLISIS**

70000	terra
70001	morter
70002	pedra
70003	metall
70004	carbó (anàlisi antracològica)
70005	pol·len
70006	granes
70007	llavors
70008	carbó (C14)

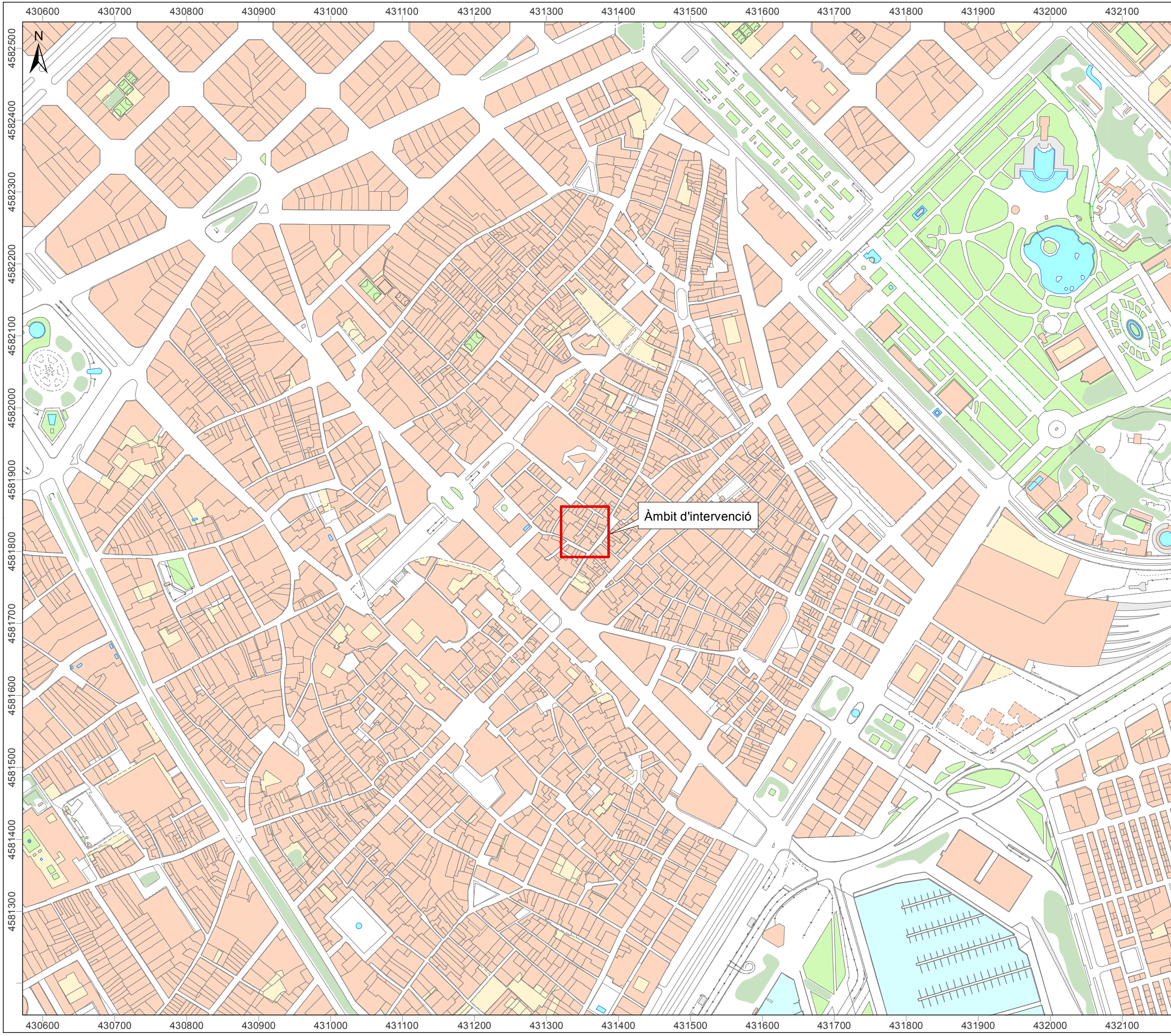
Intervenció arqueològica al carrer Sidé 4. Codi: 082/18. Barcelona.

INVENTARI DE MATERIAL ARQUEOLÒGIC

U.E.	Núm. Frag.	Class.	Def. Fragm.	Tipo	Tècnica	Decoració		Acabats		Cronologia	Observacions	
						Pasta	Int.	Ext.	Int.			Ext.
1003	1	50029	VO	TEUL A	MA	PO						
1003	1	50014	SF	INDE TERM INAT	MO	PO						
1003	1	14002	FO	GIBR ELL	TO	PO						
1003	2	14002	SF	INDE TEMI NAT	TO	PO						
1003	1	13310	SF	ÀMFO RA	TO	PO						

## **DOCUMENTACIÓ PLANIMÈTRICA**





**NOM DEL PROJECTE**

**INFORME D'AFECTACIÓ DE LA INTERVENCIÓ ARQUEOLÒGICA AL CARRER SIDÉ, NÚM. 4**

**CODI 082/18**

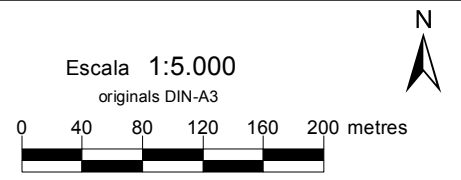
**MUNICIPI**

**BARCELONA**

**DISTRICTE**

**CIUTAT VELLA**

**LLEGGENDA**



BASE CARTOGRÀFICA: ICC [www.icc.cat](http://www.icc.cat)  
PROJECCIÓ UTM FUS 31N / ETRS 89

PLÀNOL NÚM.: 1

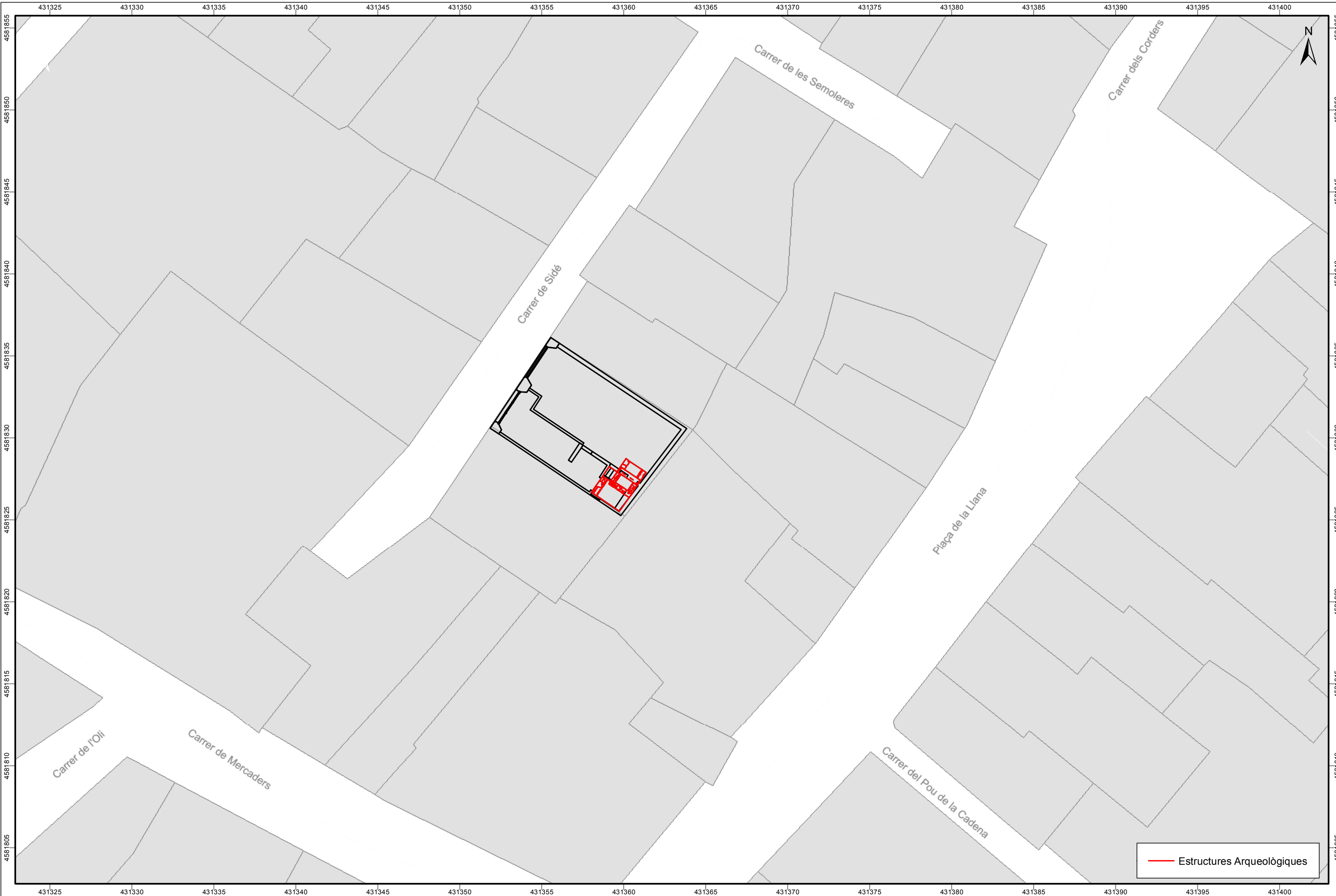




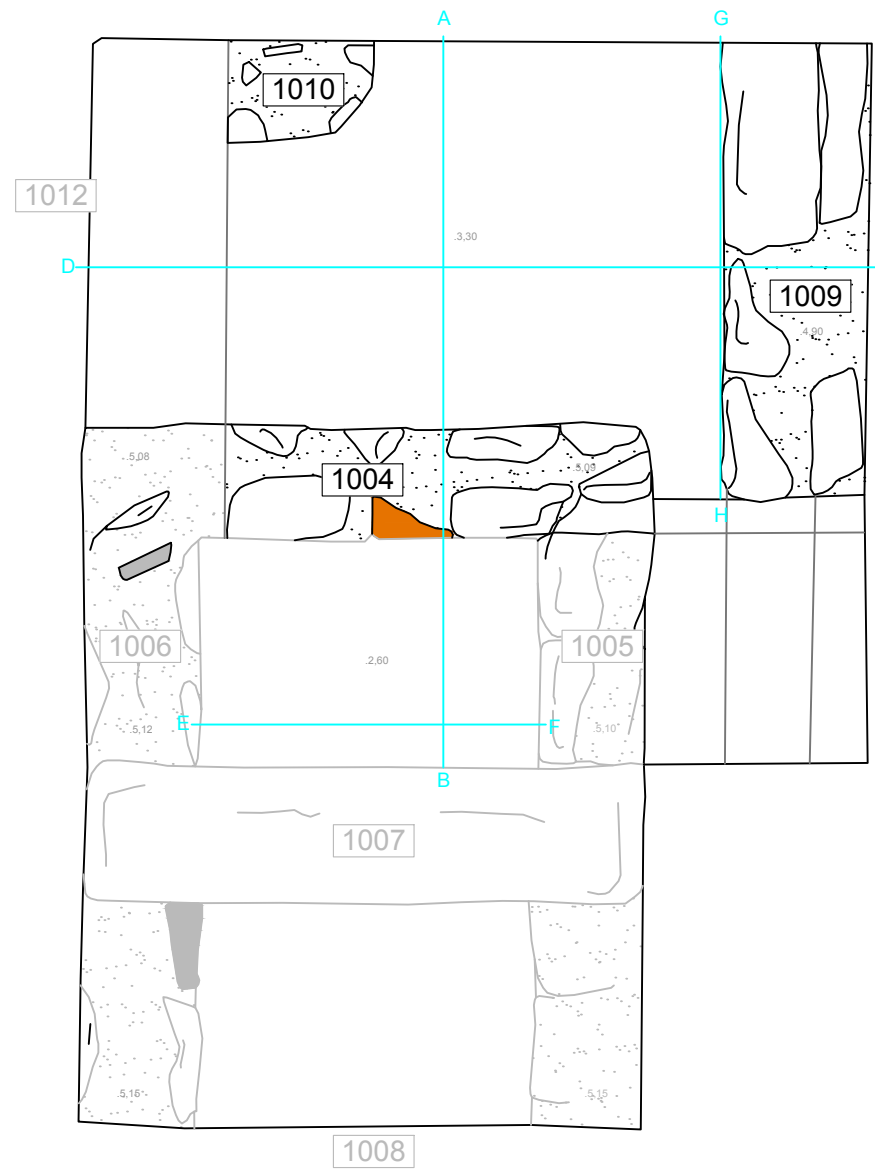
431185 431235 431285 431335 431385 431435 431485 431535



4581730 4581780 4581830 4581880 4581930



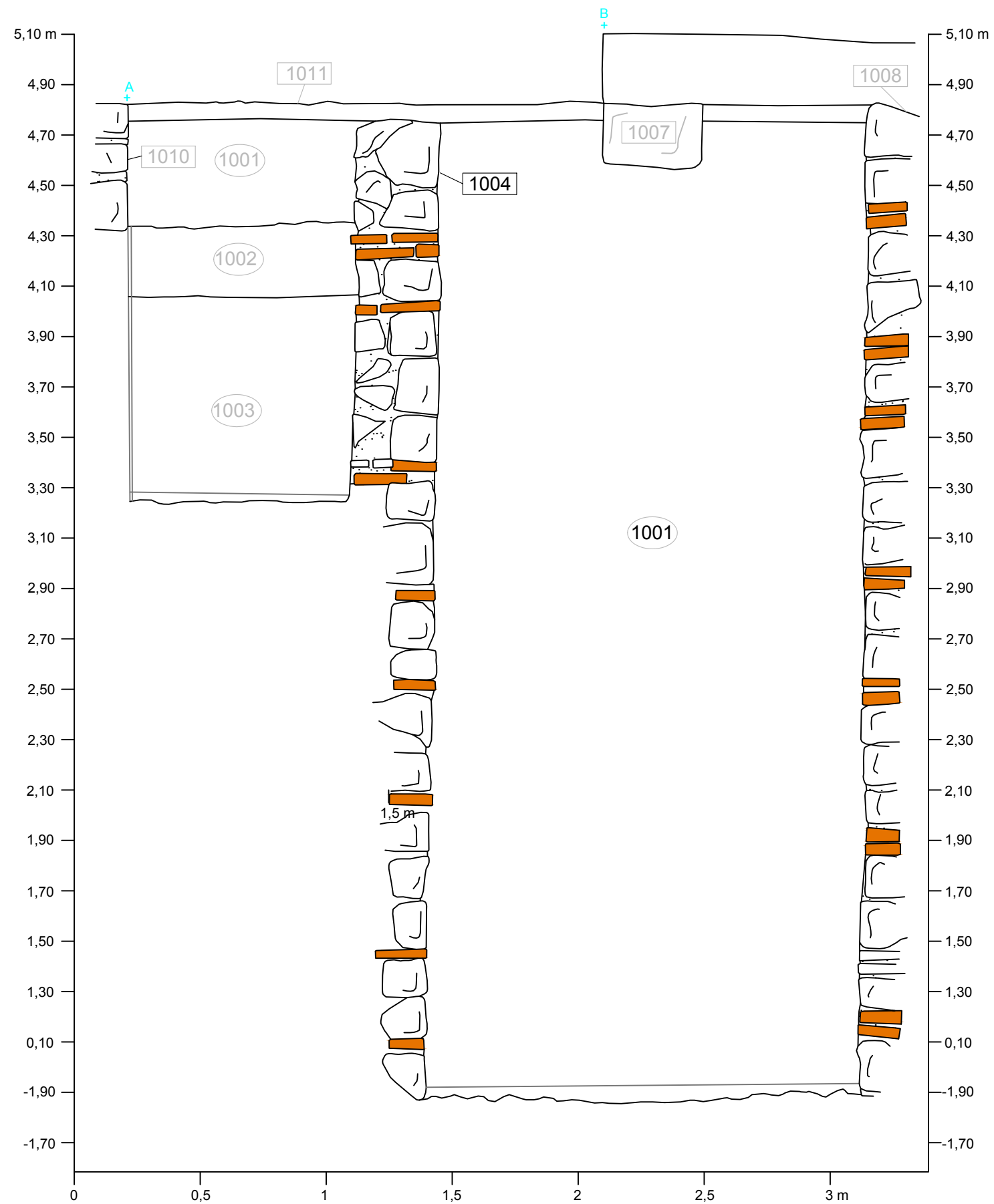


— Estructures Arqueològiques

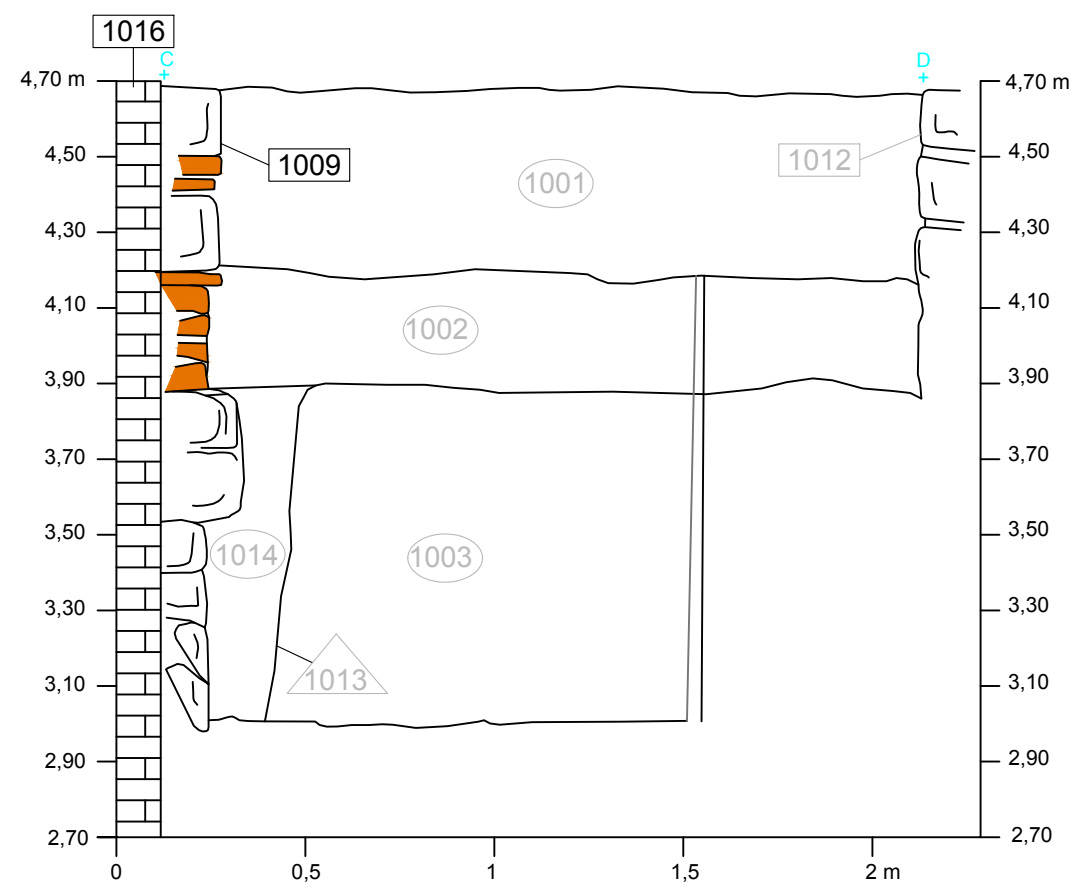


 MATERIAL CONSTRUCTIU  
 MORTER

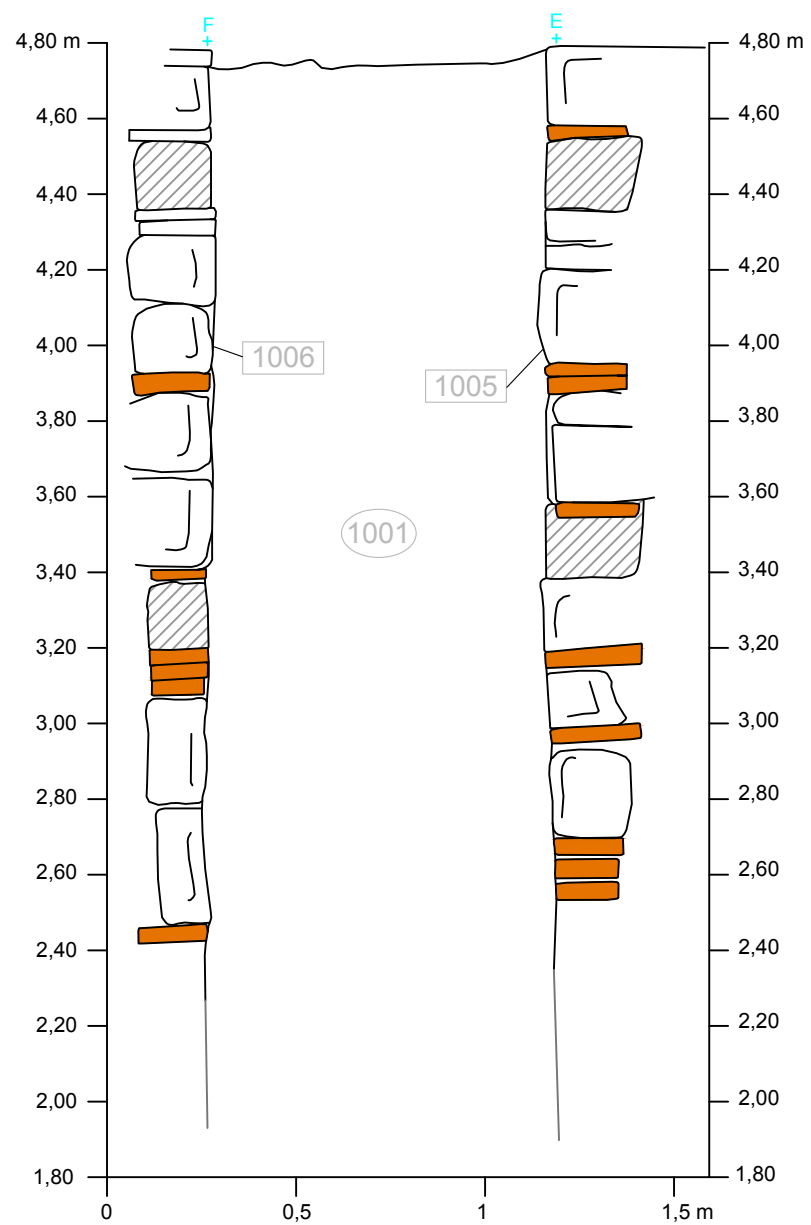




MATERIAL CONSTRUCTIU  
 MORTER

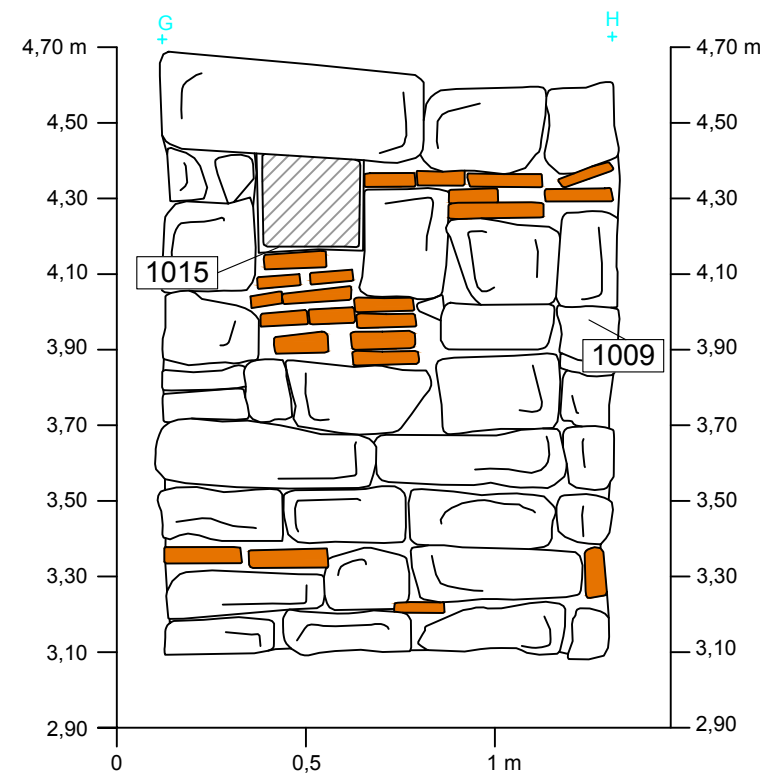


MATERIAL CONSTRUCTIU  
 MORTER



MATERIAL CONSTRUCTIU  
 MORTER

ALÇAT UE 1009



MATERIAL CONSTRUCTIU  
 MORTER